



# НЕВСКИЙ ИСТОК

27 января 2017 года  
№3 (702)

16+

Городское информационно-аналитическое издание  
выходит по пятницам с 12 апреля 2003 года

## МЕСТНОЕ САМОУПРАВЛЕНИЕ

### О БЮДЖЕТЕ ПРОСТО И ПОНЯТНО

Депутат Шлиссельбургского городского совета, участник трех постоянно действующих комиссий Анна АНДРЕЕВА рассказала нашему корреспонденту, как формируются муниципальный бюджет и каким образом избиратели могут принять участие в данном процессе, откуда берутся средства на содержание города и куда тратится городская казна, а также почему в 2016 году народным избранникам пришлось принимать тяжелые решения, связанные с изменением тарифов ЖКХ и введением платных услуг в ШФСК и КСК «Невский».

— Анна Владимировна, Вы входите в состав комиссии по бюджету, экономике, собственности, инвестициям и предпринимательству. Разъясните, пожалуйста, в чем суть этого странного понятия «бюджет города».

— Бюджет города похож на бюджет семьи — сколько заработали, столько и можем потратить, и, в первую очередь, деньги тратятся на жизнеобеспечение города, а вот если остается «премия», как ее потратить, решается на «семейном совете».

— Откуда берутся деньги на содержание города?

— Доходы городского бюджета состоят, в основном, из налога на доходы физических лиц, которые оплачивают предприятия, имеющие юридический адрес в Шлиссельбурге, налога на имущество (недвижимое имущество), земельного налога, доходов от арендной платы за земельные участки и недвижимое имущество, находящиеся в собственности государства и Шлиссельбурга и сданных в аренду, доходов от продажи земельных участков (в бюджет Шлиссельбурга поступает 50%, а 50% — в бюджет района).

— А на что тратится городской бюджет?

— Расходы города состоят в основном из расходов на благоустройство (уборка улиц, снега и т.п.), уличное освещение, содержание дорог, содержание и текущее обслуживание сетей, покрытие разницы между расходами и доходами от платных услуг КСК «Невский», ШФСК, библиотеки.

Мне часто задают вопрос: «А что нам Кировский район, Ленинградская область не помогают, от них нет поступлений в бюджет?» Есть поступления от правительства Ленобласти, они называются «субсидии». Такие субсидии выделяются целевым образом в рамках конкретных программ, действующих на территории Ленинградской области, например, на покупку квартир людям, пострадавшим от пожара, или для переселения из ветхого фонда, или на развитие сетей и т.д. Обязательным условием получения субсидий является софинансирование, т.е. оплата из средств нашего бюджета процента от общей стоимости работ, это может быть от 5% до 50%. Получая деньги из вышестоящих бюджетов, мы обязательно должны иметь свою часть.

— Как кризис отразился на городском бюджете?

— Действительно, 2016 год был тяжелым. Мы видим и сокращение оборотов бизнеса, а значит и налоговых поступлений, и отсутствие интереса покупателей и арендаторов к земельным участкам и помещениям, а соответственно сокращение нашего бюджета и наших возможностей. Именно поэтому нам пришлось принимать решения о введении платных услуг в ШФСК и КСК «Невский», ведь в противном случае эти учреждения просто

пришлось бы закрыть из-за невозможности их содержать, оплачивать зарплату сотрудникам. Нужно просто перетерпеть это сложное время, сделать все для сохранения предприятий и города. То же самое и с тарифами на ЖКХ. Всем известно, что в Шлиссельбурге самый низкий в области тариф на тепло, но это не значит, что в Шлиссельбурге себестоимость тепла гораздо ниже, чем в других городах, просто содержание котельных и сетей дополнительно финансировалось из бюджета, поэтому также пришлось увеличить тарифы. С 1 июля 2017 года тариф на отопление будет увеличен.

— Каков бюджет на следующий год? Останется ли он по-прежнему социально ориентированным?

— Если в семейном бюджете предполагается сокращение доходов, что делает семья? Ищет возможности дополнительного заработка и планирует сокращение расходов. У нас выбор вариантов решения несколько меньше. Поэтому при формировании бюджета на 2017 год в центре внимания депутатов был вопрос об увеличении доходной и снижении расходной частей. Поскольку крупным источником поступления в бюджет являются налоговые платежи, очень важно создавать для предпринимателей комфортные условия, «засыпать» их в город. Тем более, что в «сытые» времена предприниматели никогда не отказывались и от спонсорской помощи городу. Так, например, в основном на деньги застройщиков-инвесторов была построена котельная «Южная», городские мероприятия и праздники всегда проводятся с участием спонсоров, а не только городского бюджета. Сейчас ситуация другая — тяжело бизнесу, тяжело нам.

Наш бюджет дефицитный — наши расходы превышают наши доходы примерно на 1,5 млн руб. Сохранится доплата из бюджета на содержание и деятельность ШФСК, КСК «Невский» и библиотеки, приоритетной является и сфера ЖКХ, на нее в этом году планируется потратить 29,7 млн рублей.

Хочется развеять миф о «заработках» депутатов. Это не так. В бюджете Шлиссельбурга нет статьи расходов «содержание депутатского корпуса», деятельность депутата первого уровня не оплачивается — это добровольная работа, работа «по велению души». Это просто интересно и позволяет реализовать свой потенциал, получить знания и опыт, который никогда не получишь в бизнесе. Но никакой зарплаты нет.

— Как обстоят дела с наказами избирателей? С чем чаще всего к Вам обращаются жители Шлиссельбурга?

— Меня удивляет пассивность шлиссельбуржцев. Мне даже хочется обратиться к горожанам с вопросом: «А где же вы?» За 2 года ко мне на прием пришло всего несколько человек, мне хотелось бы слышать мнение жителей о том, что для них приоритетно, на что в условиях кризиса необходимо в первую очередь обратить внимание, а что может подождать, как бы вы решали вопросы и делали выбор. Ведь когда все занимают позицию «А, меня все равно не услышат», действительно, ничего не слышно.

— Какие муниципальные правовые акты, принятые совместно с другими депутатами, Вы считаете наиболее важными? Может, вопросы, которые рассматривались на комиссии по промышленности, транспорту, ЖКХ и связи или комиссии по законности и правопорядку?

— Все принятые документы, безусловно, важны. Как же можно выбрать, что важно, а что не очень. Ведь если даже мы просто приводим акты и регламенты в соответствие с изменившимся законодательством, горожане не видят результата этой работы, а без этого город может просто оказаться парализованным.

Беседовала  
Любовь АЛЕКСАНДРОВА  
Фото Станислава КУХТАЛЕВА



## 27 января – День полного освобождения Ленинграда от фашистской блокады

Уважаемые жители Ленинградской области!  
Дорогие ветераны!

Для всех нас 27 января — особенный день. 73 года назад Ленинград был полностью освобожден от вражеской блокады. Ратный подвиг бойцов и невероятная стойкость жителей позволили отстоять город, вписав в его историю трагические и великие страницы. За судьбой Ленинграда в годы войны следила вся страна: героизм ленинградцев придавал сил и укреплял веру в Победу. Унесшая огромное количество жизней ленинградская блокада стала символом невероятного мужества, воли и патриотизма людей. Призываю сегодня почтить память всех участников Ленинградской битвы, отдавших жизнь за любимый город, за Родину, за нашу свободу.

Низкий поклон ветеранам-блокадникам — тем, кто живет рядом с нами, кто примером своей жизни и своего подвига задает высокую нравственную планку для нынешнего и всех будущих поколений.

С праздником вас, с Днем освобождения Ленинграда от блокады!  
Губернатор ЛО Александр ДРОЗДЕНКО

Дорогие шлиссельбуржцы!

Сердечно поздравляем вас с 73-й годовщиной полного снятия блокады Ленинграда!

Мы помним о беспримерном подвиге ленинградцев, о людях, которые не покорились захватчикам, преодолели все лишения, голод, бомбежки, сумели выстоять, победить. Блокада Ленинграда — это также суровое напоминание о том, что несёт человечеству фашизм, когда он прорывается к власти. К сожалению, этот урок сегодня полностью сохраняет свою актуальность. Находятся политики, а также так называемые эксперты, которые умышленно искажают историю Второй мировой войны, оправдывают нацистов, пытаются поставить на одну доску гитлеровскую Германию и Советский Союз. Тогда как именно Советская армия внесла решающий вклад в разгром гитлеровских войск, освободила страны Европы от нацистского ига. Запад не в состоянии понять, что любые испытания делают наш народ еще более сплоченным.

Низкий поклон блокадникам, всем ветеранам за стойкость, проявленную в суровые дни блокады, за доблесть на полях сражений и на трудовом фронте в дни Великой Отечественной войны, за самоотверженную работу в период послевоенного восстановления страны. Крепкого вам здоровья, счастья, благополучия, долгих и активных лет жизни!

Надежда СИЛАЕВА,  
глава  
МО Город Шлиссельбург

Николай ХОМЕНКО,  
глава администрации  
МО Город Шлиссельбург

## ГОД ЭКОЛОГИИ В ЛЕНОБЛАСТИ — НЕ ПРОСТО СЛОВА

Как сообщает пресс-служба губернатора и правительства Ленинградской области, в 2017 году в регионе на реализацию государственных программ по проектированию и строительству водоочистных и канализационных сооружений будет направлено более 1 млрд рублей. На эти средства планируется провести модернизацию и капитальный ремонт водопроводно-канализационного хозяйства в большинстве муниципальных районов.

Благодаря запланированным мероприятиям улучшится до норматива степень очистки питьевой воды для более чем 50 тысяч жителей Всеволожского, Выборгского, Приозерского и Тосненского районов, а также существенно сократится количество неочищенных канализационных стоков в населенных пунктах Бокситогорского, Волосовского, Кировского, Лодейнопольского, Сланцевского, Тихвинского и Тосненского районов с общим числом проживающих более 42 тысяч человек.

## ПРИЁМНЫЕ ДНИ ДЕПУТАТОВ ШЛИССЕЛЬБУРГСКОГО СОВЕТА

Округ № 18

— третий четверг месяца с 18:00 до 19:00 в помещении Совета ветеранов принимает депутат Горохов Рудольф Иванович

— первый четверг месяца с 18:00 до 19:00 в помещении КСК «Невский» — депутат Малышева Светлана Валентиновна

Округ № 19

— вторая среда месяца с 18:00 до 19:00 в конференц-зале администрации — депутаты Андреева Анна Владимировна, Ведмецкая Тамара Ивановна, Спиридонов Алексей Павлович, Черненко Светлана Ивановна

Округ № 20

— последняя среда месяца с 18:00 до 19:00 в конференц-зале администрации — депутаты Вишнева Ольга Ивановна, Янчин Дмитрий Сергеевич

— последний четверг месяца в конференц-зале администрации — депутат Володина Наталья Михайловна

Округ № 21

— третья среда месяца с 18:00 до 19:00 в конференц-зале администрации — депутаты Меликова Татьяна Станиславовна, Семенов Дмитрий Борисович, Силаева Надежда Александровна, Хоменко Андрей Николаевич



## СТРАНИЦЫ ИСТОРИИ

## КАК ОСВОБОЖДАЛИ ШЛИССЕЛЬБУРГ

18 января, в день празднования освобождения Шлиссельбурга от фашистских захватчиков и прорыва блокады Ленинграда, в шлиссельбургской школе №1 прошла встреча ветеранов Великой Отечественной войны с учениками 7-х и 8-х классов. Школьники подготовили для ветеранов – почетного жителя Шлиссельбурга, председателя общества «Участники войны» Викторины Алексеевны Леонтьевой и председателя совета ветеранов 86-й стрелковой дивизии Екатерины Ивановны Тутуровой – литературно-музыкальную программу. А ветераны рассказали школьникам, как освобождался Шлиссельбург.



Врамках литературно-музыкальной программы «Шлиссельбург в годы Великой Отечественной войны» дети, основываясь на публикациях местного краеведа Ю.В. Овсяникова, рассказали, как немцы оккупировали город, о многочисленных попытках прорвать блокаду и, наконец, о том, как день за днем советские войска освобождали Шлиссельбург.

Украшением программы стали музыкальные вставки между выступлениями школьников. В памятный вечер со школьной сцены прозвучали

отрывки седьмой симфонии Шостаковича, которая была гимном блокадного города, песня военных лет «Три танкиста» и другие музыкальные композиции, подготовленные учениками и преподавателями. Школьная студия танца «Абсолют» исполнила танцевальный этюд.

Дальше дети передали микрофон ветеранам. Первой слово взяла Е.И. Тутурова. Екатерина Ивановна начала свой рассказ с того, как еще юной девушкой записалась в народное ополчение в 1941 году. «К нача-

лу войны я только закончила первый курс юридического института. Служила в 4 дивизии народного ополчения Ленинграда со дня ее формирования, в 330 стрелковом полку 86 стрелковой дивизии. Воевала под Ленинградом, в дальнейшем освобождала Эстония, Польшу и Германию. Войну закончила в звании лейтенанта».

Также Е.И. Тутурова рассказала историю освобождения Шлиссельбурга, в котором принимала активное участие: «Шлиссельбург – это первый город, который был освобожден

от немецко-фашистских захватчиков внутри блокадного кольца. 12 января 1943 года началась фронтовая операция по прорыву блокады Ленинграда, которая получила кодовое название «Искра». И не зря операция получила такое название. В 1943 году 18 января «из искры возгорелся пламя» – блокада Ленинграда была прорвана. А год спустя, 27 января Ленинград был окончательно освобожден от вражеской блокады, – вспоминает Екатерина Ивановна. – Говоря о прорыве блокады Ленинграда, мне хочется рассказать о 86-й стрелковой дивизии, состоящей из добровольцев. Герои, освобождавшие Шлиссельбург, провели свои первые бои в районе Нарвы, под Кингисепом, под Волосово. С боями 86-я стрелковая дивизия продвигалась вперед и гнала немцев, наступая на Ленинград. В 1941–42 годах мы воевали на Невском пятачке, пытаясь прорвать блокаду. Но эти попытки результата не дали.

12 января 1943 года мы начали уже пятую по счету попытку прорыва блокады, на этот раз – удачную. Мы выступали в первом эшелоне – четыре дивизии, которые должны были форсировать Неву, захватить первые немецкие траншеи и дальше продолжать наступление. С 12 по 18 января продолжались бои за освобождение Шлиссельбурга. 14 января к нам в оперативное подчинение была передана 34-я отдельная лыжная бригада. Наша 86-я стрелковая дивизия 330-го полка должна была освободить Шлиссельбург от фашистских захватчиков. Город был освобожден 18 января 1943 года».

Екатерина Ивановна рассказала детям о радости, которую испытывали освобожденные от оккупации шлиссельбуржцы, о ликовании солдат, одержавших долгожданную стратегическую победу. О том, как на пути в деревню Липки они узнали, что и она уже освобождена.

В.А. Леонтьева тоже поделилась

со школьниками своей историей: «Когда мне исполнилось 13 лет, мы с семьей приехали в Ленинградскую область. Но, не успели обжиться на новом месте, началась война. Нас эвакуировали обратно в Вологодскую область. После освобождения Шлиссельбурга я приехала обратно. Город в то время был в ужасном состоянии. Жители изо всех сил пытались привести его в порядок, и я тоже принимала активное участие в восстановлении города». Помимо своей истории Викторина Алексеевна напела детям, что такое оккупация, о том, как в годы войны подростки помогали фронту, где работали, чем жили и питались.

Когда мероприятие подходило к концу, Викторина Алексеевна обратилась к школьникам и учителям с благодарностью: «Мне радостно, что из года в год вы приглашаете нас, ветеранов, в гости и внимательно слушаете наши истории. Сегодня со сцены прозвучали имена работников Дороги Жизни, защитников Отечества и то, что эти имена были произнесены, говорит лишь об одном – ничто не забыто, никто не забыт!»

В конце программы была объявлена минута молчания, после которой школьники вручили ветеранам цветы. Памятный вечер завершился гимном Шлиссельбурга.

**Анна АРХИПОВА**  
Фото предоставлено  
**Марией СЕРГЕЕВОЙ**

*Председатель общества «Участники войны» Викторина Алексеевна Леонтьева и председатель совета ветеранов 86-й стрелковой дивизии, освобождавшей наш город в январе 1943 года, Екатерина Ивановна Тутурова выражают благодарность директору школы Светлане Ивановне Черненко, организатору мероприятия Марии Ивановне Сергеевой и ученикам школы за теплый прием и прекрасную литературно-музыкальную программу.*

ПРАВОПОРЯДОК  
ПОДВЕДЕНЫ ИТОГИ РАБОТЫ ПОЛИЦИИ

19 января в Шлиссельбурге состоялось совещание по итогам оперативно-служебной деятельности ОМВД России по Кировскому району Ленинградской области. На встрече были подведены итоги работы отдела за 2016 год и определены новые задачи.

В мероприятии приняли участие заместитель начальника ГУ МВД России по Санкт-Петербургу и Ленинградской области Николай Роговой, начальник ОМВД России по Кировскому району ЛО Дмитрий Иванов, прокурор Кировской городской прокуратуры ЛО Игорь Крушинский, председатель Кировского городского суда Ирина Шулина, глава Кировского района ЛО Юнус Ибрагимов, глава администрации Кировского района ЛО Андрей Витько, заместитель главы администрации Кировского района по безопасности Сергей Гавронов.

Перед началом заседания по традиции состоялось торжественное награждение лучших работников ОМВД Кировского района. Затем в рабочем режиме представители служб и подразделений отдела рассмотрели вынесенные на повестку дня вопросы.

Дмитрий Иванов отметил, что трудовую деятельность ОМВД необходимо вывести на более качественный уровень, так как за отчетный период принимаемые меры отделом в области охраны правопорядка и борьбы с преступностью были недостаточно эффективны. В рамках своего выступления он обозначил наиболее важные задачи в работе отдела на 2017 год и назвал проблемные направления, на которых нужно акцентировать внимание личному составу.

Николай Роговой призвал коллег пересмотреть стратегию своей работы, дабы максимально повысить качество предоставляемых жителям Кировского района услуг: «Граждане Кировского района должны почувствовать, что они под надежной защитой. А слова благодарности от людей, которым мы сможем помочь, станут наивысшей наградой».

Сергей Гавронов подчеркнул, что для эффективной работы необходимо взаимодействие и понимание между всеми структурами, начиная от полиции и заканчивая администрацией Кировского района. Сергей Леонидович заверил, что районная администрация всегда готова сотрудничать с правоохранительными органами и решать в рабочем порядке возникающие проблемы.

**Соб. инф.**  
**Фото Яны НОСЕНКО**

БЕЗОПАСНОСТЬ  
В ШЛИССЕЛЬБУРГЕ ПРИ ПОЖАРЕ ПОГИБ ЧЕЛОВЕК

20 января 2017 года в многоквартирном доме в Шлиссельбурге произошел пожар. В квартире обнаружен погибший мужчина.

Как сообщили специалисты ОНД Кировского района, 20 января в 15:27 в одной из комнат в двухкомнатной квартире на четвертом этаже многоквартирного дома №3 на Староладжском канале произошел пожар. На месте пожара обнаружен труп Рукавишниковой Олега Александровича, 1954 года рождения. В результате произошедшего пожара выгорел шкаф и обстановка комнаты на площади 4 кв. метра. Подразделением пожарной охраны спасено 8 человек при помощи спасательного устройства по маршевой лестнице. К месту пожара выезжали автоцистерны пожарных частей №127 и 128. Ликвидировали пожар в 18:35. Дознание по пожару ведет ОНДиПР Кировского района.

Жители Шлиссельбурга знали погибшего как замечательного педиатра, который

долгие годы работал в Шлиссельбургской больнице, поликлинике. «Очень хорошим, внимательным был врачом. И спустя много лет, несмотря на то, что уже долгое время не работал, всегда помнил имя дочки, хотя представляю, сколько у него было маленьких пациентов за столько лет работы. Земля пухом». «Он лечил наших детей, и в любое время суток можно было обратиться к нему, никогда не отказывал. Будем вспоминать его только хорошим словом. Такие врачи, как Олег Александрович, – большая редкость в наше время», – вспоминают о О.А. Рукавишникове в соцсетях жители города, родители его маленьких пациентов.

**Соб. инф.**  
**Фото из открытых интернет-источников**



## КАК ЗАЩИТИТЬ КВАРТИРУ ОТ ПОЖАРА?

Пожары представляют особую опасность для жителей многоквартирных домов, потому что огонь легко может перебраться к соседям, а едкий дым от сгоревших отделочных материалов и мебели нередко вызывает отравления. Как защитить свою квартиру от огненной стихии и максимально облегчить работу спасателей, если пожар все-таки произошел, нашему корреспонденту рассказала старший дознаватель отдела надзорной деятельности Кировского района О.Н. Горальская.

**Как не допустить возникновения пожара**

Чтобы минимизировать количество чрезвычайных ситуаций, стоит выполнять элементарные правила противопожарной безопасности. Нельзя допускать хранение автомобилей во дворах жилых домов, если они затрудняют подъезд пожарной машины и кареты скорой помощи.

Обязательно проводите уборку проездов от крупногабаритного мусора, в том числе от легковоспламеняющегося (коробки, ящики и пр.). В случае, если объект невозможно убрать самостоятельно, направьте обращение к управляющей компании.

Необходимо определить ответственного за состояние коммуникаций нежилых помещений и фасадов (газовых труб и электропроводки) многоквартирного дома. Также жильцы обязаны следить за исправностью коммуникаций в собственных квартирах и в случае малейшего подозрения о неисправности обратиться к старшему по дому (ТСЖ, ЖКХ, Управляющая компания и т.д.).

Не разрешайте детям забавляться со спичками и легковоспламеняющимися предметами. Обязательно расскажите им

о технике противопожарной безопасности, напомним правила эвакуации.

Необходимо выполнять требования и ряд мер для содержания придомовой территории. Запрещается использовать противопожарные разрывы для возведения любых зданий и сооружений, не соответствующих плану застройки, размещать на них машины. Запрещается складирование материалов, мусора, установка оборудования, использование территории в коммерческих целях. В тот момент, когда пожарные разрывы возле жилого дома закрыты на ремонтные работы, необходимо установить специальные знаки, указывающие варианты объезда пожарной машины. При обнаружении нарушений нужно обратиться в органы самоуправления для наведения порядка. Однако на практике доказано, что иногда достаточно подойти к старшему по дому или обратиться в ТСЖ без подачи официального заявления.

**Первые действия при обнаружении возгорания**

Если вы почувствовали запах гари, даже малозаметное задымление или неоправ-

данное повышение температуры воздуха в помещении, немедленно позвоните по телефону «01». Будьте готовы назвать свою фамилию, адрес и место возникновения подозрительной ситуации.

Постарайтесь оказать помощь пострадавшим или людям, оказавшимся в сложной ситуации. Примите всевозможные меры по пожаротушению в жилых домах и сохранению документов и иных ценностей.

Направьте кого-нибудь на встречу пожарной охраны, покажите место происхождения ЧП. Если вы хорошо знаете местность, укажите кратчайший путь к очагу пожара.

Жители могут помочь пожарной бригаде, рассказав руководителю об особенностях конструкции объекта. Если горит квартира, находящаяся под вашей, то, скорее всего, планировка в целом совпадает.

Если вы имеете дополнительную информацию о находящихся в месте пожара взрывоопасных объектах, немедленно сообщите об этом руководителю пожарной бригады. Постарайтесь приложить усилия по спасению людей, пострадавших в пожаре, и оказать им посильную помощь.

## ИСТОРИЯ И СОВРЕМЕННОСТЬ

## ШЛИССЕЛЬБУРГСКАЯ КРЕПОСТЬ – КЛЮЧ К ЛЕНИНГРАДУ

Шлиссельбург – город с семивековой, без малого, историей – во все времена оставался надежным защитником северо-западных рубежей и во времена Новгородской республики, и в петровские, и в советские времена. Но особенно значим его подвиг в годы Великой Отечественной войны. «Сердце нашего города – крепость Орешек – не была захвачена фашистами и оказалась форпостом левого фланга Ленинградского фронта. По сути, раз крепость не была взята, не был взят и город», – считает глава администрации Шлиссельбурга Н.В. Хоменко. Подробнее о том, почему Шлиссельбург достоин звания «Город воинской славы», нашему корреспонденту Николай Ваильевич рассказал в интервью.

– В этом году отмечается 73-я годовщина полного освобождения Ленинграда от фашистской блокады. На Ваш взгляд, изменилось ли за это время отношение к этой памятной дате?

– Отношение не изменилось и не должно меняться. Память о блокаде Ленинграда и подвиге народа служит неиссякаемым источником духовной силы нашего народа. Вместе с тем, для многих, особенно для тех, кто потерял в осажденном Ленинграде своих близких, память о блокаде – душевная рана, которая никогда полностью не затянется.

– Чаще всего, когда говорят об истории блокады Ленинграда, Шлиссельбург вспоминают лишь дважды. Первый раз 8 сентября 1941 года, когда наш город был захвачен фашистами и сомкнулось кольцо блокады. Второй раз – 18 января 1943 года. Это дата освобождения Шлиссельбурга и прорыва блокады Ленинграда... Тем не менее, многие жители города считают, что Шлиссельбург по праву достоин звания «Город воинской славы».

– Благодаря героическим усилиям советских войск гитлеровский план молниеносного захвата Ленинграда был сорван, хотя в августе 1941 года фашистским войскам все же удалось прорваться на ближние подступы к городу и 8 сентября 1941 года взять Шлиссельбург. В этот день сомкнулось кольцо блокады Ленинграда. Однако группа армий «Север» Вильгельма Фона Лееба безнадежно застряла на берегах Невы.

Многие жители Шлиссельбурга героически воевали в составе советской армии и флота, были участниками подпольных организаций и Дороги Жизни, строили Дорогу Победы. В едином строю с ними находились труженики тыла, приближая долгожданный день освобождения.

Единственной транспортной магистралью, связывавшей Ленинград с Большой землей во время блокады, была Дорога Жизни. По ней в навигацию ходило около 30 судов Шлиссельбургской пристани и технического участка, а работали на ней наши земляки: капитаны, механики, матросы, кочегары, радисты, водолазы. Трудились наши и в береговых службах: диспетчерами, судоремонтниками, грузчиками, строителями... А когда Ладога замерзла, на ледовую трассу вышли дорожники, ремонтники, связисты, медсестры, регулировщики, водители. Именно благодаря их труду, их героизму из Ленинграда было эвакуировано около 1,3 миллиона человек, более 1,6 млн тонн грузов было доставлено в осажденный город. Имена наших героических земляков, которые под непрерывными артобстрелами и бомбежками вели суда по Дороге Жизни, должны звучать: это капитаны Иван Копкин, Александр Демидов, Иван Мишенькин, Иван Яковлев, Александр Ветров, Иван Ерофеев, начальник судоподъема Павел Смирнов, начальник Шлиссельбургской пристани Петр Войк, начальник техучастка Виктор Шурпицкий и многие другие.

Не сдавались и шлиссельбуржцы, даже попавшие в оккупацию, они пытались бороться с врагом всеми доступными способами: создавали подпольные группы, выполняли разведзадания. В архивных данных, по крупницам собранным краеведом В.Н. Овсянниковым, есть имена подпольщиков Ивана Москвина, Михаила Дьякова, Матрены Кончаковой, Павла Яковлева, разведчиков Александра Залевского, Валентины Шиловой, Антонины Леонтьевой...

Немногие помнят, что сердце нашего города – крепость Орешек – не была захвачена и оказалась форпостом левого фланга Ленинградского фронта. По сути, раз крепость не была взята, не был взят и город. Шлиссельбургская твердыня вновь стала ключом к Ленинграду. Почти 500 дней гарнизон Шлиссельбургской крепости удерживал эту важнейшую ключевую позицию у выхода в Ладожское озеро. Гарнизон крепости при любой возможности обрушивал шквальный огонь из минометов, пулеметов, артиллерии, снайперских винтовок по немецким позициям, помогал нашим войскам проводить разведку боем в районе Шлиссельбурга, оттаивать Дорогу Жизни.

Гитлеровцы ежедневными бомбардировками делали все, чтобы превратить ее в груды развалин и похоронить под ними крепостной гарнизон. За время блокады Ленинграда фашисты выпустили по крепости десятки тысяч снарядов и свыше пятидесяти тысяч мин разного калибра. Крепость выдержала около двух тысяч огневых налетов врага.

Однако врагу не удалось подорвать боевой дух защитников крепости: снова и снова над Орешком поднимался красный флаг. Когда пришел час штурма Шлиссельбурга, солдаты крепостного гарнизона поддержали огнем наступающую 86-ю стрелковую дивизию, вместе с нею ворвались на улицы города и выбили фашистов из домов и укреплений.

– Чуть больше недели назад Петербург от-

мечал годовщину прорыва блокады Ленинграда. Для жителей Шлиссельбурга это еще и дата освобождения нашего города от фашистских оккупантов.

– Да, 18 января для жителей нашего города – двойной праздник. В честь этой даты даже названа улица. Хочется напомнить основные исторические факты, связанные с этим судьбоносным днем.

Разорвать кольцо блокады Ленинграда советским войскам удалось лишь в январе 1943 года в ходе операции «Искра». Выбить фашистов из Шлиссельбурга было поручено 86-й стрелковой дивизии (с 14 января 1943 года дивизии была придана 34-я отдельная лыжная бригада). 12 января 1943 года дивизия была встречена сильным огнем противника, и ей не удалось форсировать Неву у Преображенской горы. Тогда переправа через реку была организована в районе деревни Марьино. К вечеру 13 января все три полка были на левом берегу Невы.

В ночь на 14 января второй батальон 55-й отдельной стрелковой бригады полковника Ф.А. Бурмистрова наступал по льду Ладожского озера восточнее Шлиссельбурга. Выйдя к Старо-Ладожскому каналу, батальон весь день вел бой с окружившим его с трех сторон противником. Не получив поддержки, в ночь на 15 января с большими потерями батальон прорвался обратно.

330-й стрелковый полк этой дивизии под командованием подполковника Середина вел наступление на Преображенскую гору. Наши бойцы при штурме этой высоты проявили смекалку. Они прикрепили станковые пулеметы на три гусеничных трактора и двинулись к горе. В дыму фашисты приняли их за танки, началась паника. Этим воспользовались наши войска, сходу овладев высотой. Утром 15 января две роты полка овладели этим узловым пунктом.

16 января завязались бои в городе. За время оккупации гитлеровцы хорошо подготовили Шлиссельбург к обороне, здания фабрики Петра Алексеева, школы, церкви были превращены в неприступные крепости, было построено множество дзотов, траншей.

Штурмовые группы 330-го стрелкового полка с боем брали каждую улицу, каждый дом. 34-я отдельная лыжная бригада наступала в обход города с юга на северо-восток, чтобы отрезать пути отступления вражеского гарнизона.

16 января для поддержки 330 полку и 34 отдельной лыжной бригаде был выделен батальон бронемашин 61-й легкотанковой бригады комбрига В.В. Хрустицкого.

К вечеру 17 января были освобождены центральная и юго-западная части города. В ночь на 18 января наши войска штурмом брали полуразрушенные корпуса фабрики, где засели фашисты.

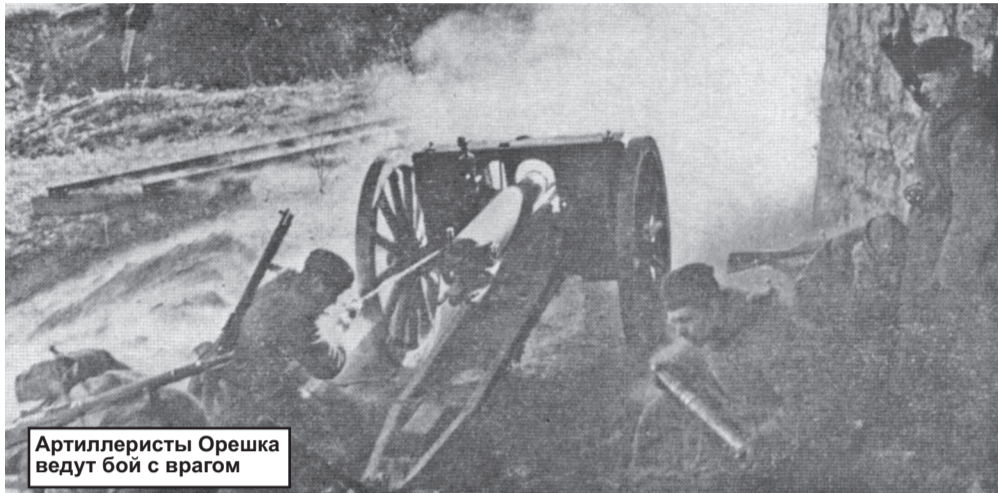
Существенную помощь нашим частям оказали артиллеристы крепости Орешек, снайперским огнем они уничтожали огневые точки противника. Затем сводное подразделение защитников крепости атаковало фашистов в районе Новоладожского канала. Яростно сопротивлялись фашисты, укрывшиеся в церкви, но и там они тоже были поголовно разбиты.

Утром 18 января лейтенант Уксусов из пушки своего броневика уничтожил вражеский пулемет на колокольне церкви, а затем вместе с красноармейцем Губановым они поднялись на колокольню, скинули фашистское полотнище и установили там красный стяг. К 14 часам 18 января 1943 года Шлиссельбург был освобожден, а блокада Ленинграда была прорвана.

– **О Дороге жизни знают, пожалуй, все. В то же время даже немногие петербуржцы слышали о Дороге Победы, а между тем, именно эта железнодорожная магистраль Шлиссельбург – Поляны связала Ленинград с Большой землей после прорыва блокады и улучшила снабжение города...**

– Да, по сути именно благодаря этой магистрали Ленинград сумел накопить силы и в январе 1944 года полностью освободиться от блокады.

Сразу же после прорыва блокады и освобождения Шлиссельбурга, 19 января 1943 года началось строительство железнодорожной ветки Поляны – Шлиссельбург. Ее построили всего за 17 суток. Эта железная дорога длиной 33 километра с тремя мостами – через Неву, Назию и Черную – была названа Дорогой Победы. Ее строили военные железнодорожники 9-й и 11-й отдельных железнодорожных бригад с приданными частями и спецформированиями Народного комиссариата путей сообщения, строители Управления военно-восстановительных работ №2 и местное население. За 17 суток рабочие понесли огромные потери. Однако все, кто трудился тогда не покладая рук, совершили настоящий подвиг. Это действительно выдающаяся победа в битве за Ленинград. Около 15 тысяч воинов-железнодорожников, строивших дорогу, позже получили медали «За оборону Ленинграда».



Артиллеристы Орешка ведут бой с врагом



Артиллерист 409-й артиллерийской батареи КБФ В. Коньков на снайперской позиции в крепости



Советские войска входят в Шлиссельбург, январь 1943 года

По Дороге Победы в Ленинград шло до 400 составов в месяц. Всего с момента ввода ее в эксплуатацию и до декабря 1943 года, чуть меньше чем за год, в осажденный город пришло 3105 поездов, а возвратилось 3076. В Ленинград везли оружие, боеприпасы, продовольствие. Обратно вывозили оборудование заводов и фабрик, стратегические материалы и самих ленинградцев. В 1943 году железнодорожниками Октябрьской дороги было доставлено в Ленинград больше четырех миллионов тонн грузов, из них – 630 тысяч тонн продуктов, в том числе 426 тысячи тонн угля, миллион тонн дров и свыше 700 тысяч тонн торфа.

Местами участок пути проходил в нескольких километрах от вражеских позиций, откуда немцы регулярно вели обстрел движущихся составов. Здесь каждый день гибли люди. Расстреливая поезда, фашисты думали, что там работают осужденные смертники. Этот участок пути железнодорожники прозвали «коридор смерти». Дорога Победы работала до 10 марта 1944 года и сыграла важное стратегическое значение в обороне Ленинграда и полном снятии блокады. В Шлиссельбурге, у Преображенской горы, стоит стела в память о тех, кто в годы войны под вражеским огнем строил легендарную Дорогу Победы и мосты через Неву, и тех, кто, рискуя жизнью, воевал по ним составы в осажденный Ленинград и обратно.

Наконец, 27 января 1944 года войска Ленинградского и Волховского фронтов окончательно освободили Ленинград от блокады.

– **Какие уроки, на Ваш взгляд, должно извлечь современное общество из событий Великой Отечественной войны? Как можно противостоять попыткам переписать ее итоги, исказить историю?**

– В настоящее время, когда появляются «аль-

тернативные истории» прошедшей войны, искажаются факты и события, искусственно смягчается смертоносная опасность фашизма и его идеологов, наш общий долг сделать все, чтобы история наших Побед оставалась главным примером в воспитании чувства патриотизма у нынешней молодежи, у всех последующих поколений.

В подвигах отцов, дедов, прадедов молодые поколения находят свои духовные источники, нравственные силы. На этом формируется патриотизм. На наших глазах родились такие ставшие общенародными движения, как «Георгиевская ленточка» и «Бессмертный полк». Ширится деятельность поисковых отрядов. Рядом с действующей диорамой «Прорыв блокады Ленинграда» построено новое здание, в котором скоро разместится трехмерная панорама «Прорыв», где с помощью современных технологий будет показана история ленинградской битвы. Автором панорамы является наш земляк, руководитель поискового отряда «Шлиссельбург» Дмитрий Поштаренко. Планируется, что первая экспозиция в новом музее откроется 9 мая этого года, а полностью новое музейное пространство примет посетителей в день 75-летия прорыва – 18 января 2018 года. Всё это зримо свидетельствует: наша молодежь помнит, уважает и чтит своих отцов и дедов.

В заключение хочу выразить огромнейшую благодарность и низкий поклон блокадникам, всем ветеранам. Низкий вам поклон и бесконечная благодарность за свободу и мирное небо над головой! Мы всегда будем учиться у вашего поколения победителей истинной любви к Родине, стойкости и силе духа, самопожертвованию и вере в торжество добра. Желаем всем вам крепкого здоровья, благополучия и счастья!

Беседавала Полина НИКОЛАЕВА  
Фото из книги Ю.В. Овсянникова  
«Бои за Шлиссельбург»



ПРОГРАММА ТВ с 30 января по 5 февраля 5

2 ФЕВРАЛЯ

ПЯТНИЦА 3 ФЕВРАЛЯ

СУББОТА 4 ФЕВРАЛЯ

ВОСКРЕСЕНЬЕ 5 ФЕВРАЛЯ

Table containing TV schedules for various channels (KANAL TNT, ПЕРВЫЙ КАНАЛ, STS-ПЕТЕРБУРГ, РОССИЯ-1, КАНАЛ НТВ, КАНАЛ ТВ-3, ПЯТЫЙ КАНАЛ, РЕН ТВ, МАТЧ! МАТЧ-ТВ) across the days of the week. Each entry includes channel names, program titles, and time slots.

ДО 90-ЛЕТИЯ ЛЕНОБЛАСТИ – 187 ДНЕЙ

## НАРОДЫ, НАСЕЛЯЮЩИЕ НАШ КРАЙ

К юбилею Ленобласти Музей истории Шлиссельбурга планирует открыть виртуальную выставку, посвященную коренным народам нашего края.

Ленинградская область – это не только города и поселки на карте, напоминающей бабочку с распахнутыми крыльями. Это просторы Ладоги и ширь Финского залива. Это старинные церкви и мощные заводы. Это бескрайние поля и необъятные леса. Это древние крепости и родные деревни.

«Чтобы понять истинное богатство нашего края, нужно знать его загадочную историю и уникальную культуру народов, проживающих здесь тысячи лет, – считает директор Музея истории Шлиссельбурга Мария Валькова. – Вепсы, карелы, воль, ижора, финны, приладожская лопь – каждый из коренных народов не просто обладает самобытной культурой, древней историей и ярким национальным характером. Каждый народ, издавна живущий на нашей земле, даёт прекрасный, но ещё до конца не понятый нами опыт – как жить, работать и радоваться в согласии с природой, со своими древними традициями и в дружбе с другими народами».

Этнографические выставки «Народы, населяющие наш край» проходили в местном музее в 2014–2015 годах. На стендах экспонировались документы, фотографии, вещи и предметы быта, особенно народных костюмов и устройства жилища. Здесь проходили встречи с семьями, которые бережно хранят традиции своих предков – вепсов, карелов, финнов. Здесь можно было попробовать национальные блюда и даже изготовить традиционные обрядовые куклы.

И хотя выставочное пространство музея совсем небольшое, сотрудники учреждения регулярно удивляют постоянных посетителей музея новыми экспозициями. Однако интересные экспонаты этнографических выставок в запаснике музея решено было не убирать.

Как рассказала М.Ю. Валькова, вне зависимости от темы основной экспозиции, сотрудники музея уже несколько лет дважды в месяц проводят музейные уроки для воспитанников детских садов Шлиссельбурга в рамках разработанной ею программы «Как жили наши прабабушки и прадедушки» (на основе предметов, хранящихся в музее). Ребята узнают, как жили и чем занимались наши далекие предки, какой домашней утварью пользовались, как работали в поле и охотились, какие костюмы носили и во что верили. Отдельные уроки посвящены малым народам... По словам Марии Юрьевны, малышам очень нравятся походы в музей, ведь все экспонаты можно потрогать руками.

Как сообщила директор музея, в июле 2017 года, специально к 90-летию Ленинградской области, сотрудники нашего музея планируют открыть на портале Музейного агентства Ленобласти виртуальную выставку «Шлиссельбург: Народы, населяющие наш край».

**Любовь АЛЕКСАНДРОВА**  
Подготовлено по заказу комитета по печати и связям с общественностью правительства ЛО  
Фото из архива музея истории Шлиссельбурга



## НЕДВИЖИМОСТЬ БАНКРОТ НА СВАЯХ



Суд признал банкротом компанию «Новый Шлиссельбург». У нее осталось девять гектаров земли с незавершенными домами в одноименном проекте на Неве.

Ранее кредиторы уже пытались пустить это имущество с молотка, оценив участки с «незавершенкой» в 105 млн рублей. Но фирма запустила процедуру банкротства, и теперь решать судьбу имущества придется в рамках конкурсного производства. Арбитражным управляющим назначен Олег Жовтоножко.

Фирма-должник связана с разорившимся автохолдингом РРТ. В 2000-х он приобрел 13 га на берегу Невы в Шлиссельбурге. Здесь запланировали таун-хаузы и коттеджи в немецком стиле (около 130 домовладений). Под коттеджи отводили участки по 10-12 соток, под секции – по три сотки. Землю оформили на ООО «Новый Шлиссельбург», а генподрядчиком стал «Русфинстрой» (известен, например, по коттеджному поселку «Озерный кот»). Партнеры успели продать около 10% наделов, затем случился кризис. О пострадавших гражданах не сообщалось. Реализованные участки передали покупателям; часть оплаченных домов достроили, за другие вернули деньги.

В 2012 году холдинг пытался реструктурировать долги. Его владелец Олег Барабанов занял около 300 млн рублей у партнеров из ООО «Марко». Поручителем стал «Новый Шлиссельбург», 86 участков передали в качестве залога: 5 га, зарезервированные под социально-коммерческие объекты, порядка 70 участков по три сотки,

остальные – по 10–12 соток.

В 2013 году Барабанов заявил, что не в состоянии погасить долг. Начались длительные тяжбы. Кредитор пошел в суд, чтобы обратиться взыскание на имущество. В кредитном договоре указана смешная цена залога – около 9 млн рублей. Суд решил, что стоимость явно занижена. К тому же на некоторых участках есть «незавершенка». В прошлом году независимые эксперты решили, что продажа объектов должна начинаться с отметки 105 млн рублей. Но до торгов дело не дошло, начался банкротный процесс.

Теперь суд решил, что распродажа имущества – единственный выход. Торги могут состояться в ближайшем полугода. Опрошенные NSP участники рынка считают ценник в общем адекватным, но уточняют, что подобные объекты с негативным шлейфом вызывают интерес лишь тогда, когда начинается серьезная игра на понижение.

Кстати, в 2008 году «Новый Шлиссельбург» арендовал у муниципалов еще свыше 10 га под Шлиссельбургом, чтобы строить малоэтажные многоквартирные дома. Но этот проект инвестор заморозил на начальном этапе. Администрация района через суд расторгла договоры. О пострадавших дольщиках также пока не известно.

**Роман ДЕНИСОВ, nsp.ru**  
Фото Станислава КУХТАЛЕВА

МФЦ

## С 1 ФЕВРАЛЯ В МФЦ МОЖНО БУДЕТ ПОЛУЧАТЬ ПАСПОРТА И ВОДИТЕЛЬСКИЕ ПРАВА

Общегражданские паспорта, автомобильные права и загранпаспорта старого образца с 1 февраля 2017 года можно будет получить через многофункциональные центры. Об этом сообщил министр экономического развития Максим Орешкин по итогам совещания президиума РФ Владимира Путина с членами правительства.

«Важное событие ближайшего времени в рамках МФЦ, которых сейчас по стране порядка 13 тысяч: с 1 февраля 2017 года начнется выдача общегражданских паспортов, можно будет заменить автомобильные права, которые закончили срок своего действия или были утеряны. Можно будет получить заграничный паспорт, но на первом этапе только в старом формате – без

биометрии, на срок пять лет», – сказал министр. Он добавил, что в перспективе МФЦ перейдут на выдачу и загранпаспортов нового формата.

В целом, по его словам, в этом году планируется сделать акцент на повышении качества услуг МФЦ.

По материалам ТАСС

## МФЦ НА ПРОВОДЕ

У областных многофункциональных центров появилась единая справочная служба.

Многоканальная телефонная линия (8-800-500-0047) работает для ленинградцев ежедневно с 9.00 до 21.00. Позвонив по этому номеру, можно уточнить график работы любого филиала или отдела МФЦ в районах области, узнать, какие документы понадобятся для оформления той или иной справки, а также записаться на прием к специалисту.

Дополнительную информацию об услугах, доступных в службе «единого окна» можно получить и на официальном сайте ленинградских

МФЦ <http://mfc47.ru>.

В Ленинградской области работает более 30 отделений службы в каждом районе, для заявителей открыто 660 окон приема и выдачи документов. МФЦ оказывает гражданам свыше 200 государственных и муниципальных услуг. В 2016 году во всех МФЦ открыты специализированные окна для предпринимателей «Мой бизнес».

Пресс-служба губернатора и правительства ЛО

ДОРОГИ

## МЕСТНЫМ ДОРОГАМ – СРЕДСТВА И ВНИМАНИЕ

199 километров отремонтированных муниципальных дорог и новый мост через реку Пчевжа в Киришском районе – таковы результаты работы муниципалитетов с областными субсидиями из регионального дорожного фонда в 2016 году.

По данным областного комитета по дорожному хозяйству, общий объем субсидий, выделенных бюджетом муниципальных образований в 2016 году, составил почти 1,3 миллиарда рублей. В 2017 году областные субсидии на капитальный ремонт дорог местного значения средства получат 210 муниципальных образований.

В дорожном комитете рекомендовали администрациям муниципальных районов ужесточить контроль за подрядными организациями при осуществлении дорожных работ: при нарушении сроков или ненадлежащем качестве ремонта заявки поселений на очередной финансовый год не будут приниматься к рассмотрению.

## ВРЕМЯ РЕМОНТА ДОРОГ ОПРЕДЕЛИТ АВТОМАТИКА

Необходимость проведения текущего ремонта, реконструкции или благоустройства проезжей части на 61 автодороге регионального значения покажут автоматизированные пункты учета и регистрации интенсивности дорожного движения, установленные по заказу государственного казенного учреждения «Ленавтодор».

Объективные данные об интенсивности и составе транспортных потоков в дорожном движении необходимы как при определении очередности ремонта дороги, так и для учета особенностей ее содержания.

«Вшитые» в асфальтовое покрытие датчики передают статистику не только о количестве транспортных средств, но и классифицируют их по группам. Это позволяет прогнозировать ситуацию на дорогах, что особенно важно в зимних условиях. «Умная» автоматика работает

вместе с дорожными метеостанциями – на пульте диспетчерской службы «Ленавтодора» соответствующие данные поступают ежемесячно.

Получаемые статистические данные – основа для развития дорожной сети Ленинградской области. Собранный информация в том числе используется для выбора средств регулирования движения.

Пресс-служба губернатора и правительства ЛО

СОЦИАЛЬНАЯ ПОЛИТИКА

## В ЛЕНОБЛАСТИ ПРОДОЛЖАЕТСЯ ДОРАБОТКА СОЦИАЛЬНОГО КОДЕКСА

Губернатор Ленинградской области Александр Дрозденко повторно отозвал из Законодательного Собрания для доработки проект Социального кодекса.

«Социальный кодекс – основополагающий документ в области социальной защиты населения. Он важен в первую очередь для жителей региона, поэтому подход к его разработке не может быть небрежным или формальным. Наиболее незащищенные граждане должны получать выплаты, действительно повышающие их уро-

вень жизни. До тех пор, пока документ не будет соответствовать своей основной идее – борьбе с бедностью, – он будет дорабатываться», – подчеркнул Александр Дрозденко.

Пресс-служба губернатора и правительства ЛО

ПРАВОВОЙ ЛИКБЕЗ

## СПРОСИТЕ У ЮРИСТА

На вопросы читателей «Невского истока» отвечает юрист ООО «Центр правовой помощи» +1 ШАНС Алла Шестаков.

– Как учитываются интересы детей при разделе имущества супругов?

– При разделе имущества супругов необходимо учитывать, что вещи, приобретенные исключительно для удовлетворения интересов несовершеннолетних детей (одежда, обувь, школьные и спортивные принадлежности, музыкальные инструменты, детская библиотека и т.д.), разделу не подлежат. Данное имущество передается тому супругу, с которым остается проживать ребенок, причем этот родитель не должен выплачивать другому родителю денежную компенсацию в связи с передачей имущества (в соответствии с п. 5 ст. 38 Семейного Кодекса РФ).

Также разделу не подлежат денежные вклады, открытые на имя общих несовершеннолетних детей, так как считаются принадлежащими детям.

Это положение применяется только к общим детям супругов (п.5 ст. 38 Семейного Кодекса РФ). Вклад, открытый на имя несовершеннолетнего ребенка только одного из супругов за счет внесения их общих денежных средств, подлежит разделу на общих основаниях.

Кроме того, при разделе общего имущества супругов суд может отступить от равенства долей супругов в общем имуществе, исходя из интересов детей, и увеличить долю супруга, с которым останутся проживать дети. Интересы детей в каждом конкретном случае будет устанавливать суд (п. 2 ст. 39 Семейного Кодекса РФ).

Ваши вопросы вы можете прислать в редакцию по электронной почте [kr-oreshek@yandex.ru](mailto:kr-oreshek@yandex.ru) с пометкой «Вопросы юристу».

## БЕЗОПАСНОСТЬ

## ПРАВИЛА БЕЗОПАСНОГО ПОВЕДЕНИЯ НА ЛЬДУ

Несмотря на постоянные напоминания о соблюдении правил безопасности на льду, в разных уголках нашей страны звучат рассказы о трагической гибели детей и взрослых, не обративших внимание на правила, не приглушившихся к голосу разума, рискнувших выйти на «неизвестную» ледовую тропинку. Не каждый знает и способен оперативно среагировать, когда на его глазах человек проваливается под лед. Что же делать, если вы стали свидетелем того, как человек попал в полынью? Отдел надзорной деятельности и профилактической работы Кировского района ещё раз напоминает о необходимости соблюдения правил безопасности на льду.

В первую очередь, не оставляйте детей без присмотра и точно знайте об их местонахождении.

Из-за элементарного любопытства и интереса к неизведанному, от огромного желания проявить «геройство» дети, забыв о чувстве осторожности, выходят на лед. И здесь, как повезет. Может все и обойдется, но игры на льду, даже на такой не глубокой речке, могут закончиться большой бедой. Следите за безопасностью своих детей, найдите несколько минут для откровенного разговора с детьми об этом. Помните, что эти минуты будут измеряться ценой жизни. А чтобы беда не пришла в ваш дом, необходимо прививать детям четкие знания и умения, как действовать в той или другой ситуации. Помните, что жизнь наших детей зависит только от нас самих!

Оказание помощи пострадавшему, провалившемуся под лед:

- вызвать скорую помощь и спасателей;
- сообщить пострадавшему криком, что идете ему на помощь, это придаст ему силы, уверенность;
- вооружиться любой длинной палкой, доской, шестом или веревкой, можно связать воедино шарфы, ремни или одежду;
- подползая к полынье очень осторожно, широко раскинув руки;
- если вы не один, то нужно лечь на

лед и двигаться друг за другом;

- можно подложить под себя лыжи, фанеру или доску, чтобы увеличить площадь опоры и ползти на них;

- за 3-4 метра протянуть пострадавшему шест, доску, кинуть веревку или шарф или любое другое подручное средство.

- подавать пострадавшему руку небезопасно, так как, приближаясь к полынье, вы увеличите нагрузку на лед и не только не поможете, но и сами рискуете провалиться;

- осторожно вытащить пострадавшего на лед и вместе с ним ползком выбираться из опасной зоны;

- доставить пострадавшего в теплое (отапливаемое) помещение, по возможности переодеть в сухую одежду и укутать полиэтиленом (возникнет эффект парника).

Если вы увидели детей, находящихся на льду, не оставайтесь равнодушными и безучастными, примите меры для того, чтобы дети покинули лёд.

**В случае возникновения чрезвычайной ситуации звоните по телефону – 01,101 или 112.**

**В Главном управлении МЧС России по ЛО круглосуточно работает телефон доверия: 8(812)579-99-99.**

Будьте бдительны и внимательны, попытайтесь предвидеть возможные последствия своих действий!

## ПФР СООБЩАЕТ

## О ФОРМИРОВАНИИ ПЕНСИЙ В 2017 ГОДУ

Мораторий на формирование пенсионных накоплений законодательно продлен и на 2017 год. В очередной раз напомним – это не «заморозка пенсий» и, тем более, не «изъятие пенсионных накоплений». Мораторий на формирование пенсионных накоплений означает, что те 6% страховых взносов, которые могли бы пойти на накопительную пенсию, направляются на формирование страховой пенсии. Таким образом, в любом случае все страховые взносы, уплаченные работодателем за гражданина, будут участвовать в формировании пенсии в полном объеме.

Мораторий никак не влияет на возможность перевода пенсионных накоплений в управляющие компании или из одного пенсионного фонда в другой по желанию гражданина. Но каждый гражданин должен помнить, что переводить пенсионные накопления от одного страховщика к другому чаще, чем один раз в пять лет, невыгодно, так как этот шаг уменьшает накопленный инвестиционный доход.

Итоги переходной кампании за 2016 год по переводу пенсионных накоплений будут подведены к концу I квартала 2017 года.

Справки по телефону (81362) 28-344.

## СТРАХОВЫЕ ВЗНОСЫ И ОТЧЕТНОСТЬ В 2017 ГОДУ

Тариф страхового взноса на обязательное пенсионное страхование в 2017 году остается на уровне 22%, при этом функция администрирования страховых взносов с 2017 года передана от Пенсионного фонда к Федеральной налоговой службе.

Это не означает, что Пенсионный фонд прекращает взаимодействие с работодателями, – за ПФР в части администрирования остается ряд функций. За Фондом остается все, что связано с периодами до 2017 года: прием и обработка расчетов, камеральные и выездные проверки, возврат излишне

уплаченных страховых взносов, списание невозможных к взысканию сумм недоимки – все это остается за ПФР на трехлетний переходный период.

Плюс ПФР продолжает администрировать добровольные взносы на страховую и накопительную пенсии. Также за Пенсионным фондом остаются все функции, связанные с персонализированным учетом пенсионных прав граждан, включая ежемесячную отчетность по работающим гражданам.

Справки по телефонам (81362) 28-347, 28-348.

## ВНИМАНИЕ: КОНКУРС

К участию во всероссийских и международных олимпиадах и конкурсах приглашаются студенты, молодые специалисты и ученые, активная молодежь. Прием заявок и научно-исследовательских и практических работ продолжается до 31 января 2017 года.

В 2016 году в мероприятиях Молодежного союза экономистов и финансистов приняли участие свыше 20 500 студентов, аспирантов, молодых преподавателей и ученых из 83 регионов России, а также Республики Беларусь, Украины и Казахстана. Среди победителей конкурсных мероприятий, проведенных в 2016 году, более 30 студентов из Ленинградской области. Молодые ленинградцы добились высоких результатов по различным направлениям в XVI Всероссийской олимпиаде развития народного хозяйства России, XIII Международной олимпиаде по экономическим, финансовым дисциплинам, вопросам управления, IX Всероссийском конкурсе информационных технологий и информационной безопасности «Интеллектуальная Россия», VI Всероссийской олимпиаде научных и прикладных работ национальной безопасности и геополитики России и др.

Ознакомиться с перечнем конкурсов и необходимыми для участия в них документами можно по адресу: <http://msef.ru/rabota/vserossijskaia-olimpiada/2016> Организаторы обращают внимание, что наличие электронной версии на флэш-карте, CD/DVD диске в приложении к работе является обязательным условием участия в конкурсе (олимпиаде). Также рекомендуем направлять работы по e-mail: [msef@mail.ru](mailto:msef@mail.ru)

## КУЛЬТУРА

## РОЖДЕСТВЕНСКОЕ КРУЖЕВО ТАЛЛИНА

Ежегодно в рождественские праздники Таллин становится местом встречи талантливых детей из разных стран: вокалистов, танцоров, музыкантов. В этом году на небосводе Эстонии зажглись звездочки из Израиля, Санкт-Петербурга, Москвы, Белоруссии, Украины, но ярче всех блистали музыканты из Шлиссельбурга.

Необыкновенным событием в жизни учащихся детской музыкальной школы Шлиссельбурга стала поездка в канун Рождества в Таллин на международный конкурс-фестиваль детского и юношеского творчества.

Многие из юных музыкантов впервые выступили на большой сцене в свете софитов. Продолжая традиции русской национальной культуры, юные музыканты представили на суд жюри и зрителей произведения по мотивам русских народных песен «Тонкая рябина», «Ехал на ярмарку ухарь купец», «Во поле береза стояла» и других любимых музыкальных произведений, которые взволновали душу слушателей. Особенно торжественно прозвучал в исполнении Полины Кондратьевой (гусли) «Сказ о земле Русской».

За успешное выступление все конкурсанты были награждены дипломами и ценными подарками. Дипломом лауреата I степени были удостоены Никита Крижанков, Арина Сердцова, инструментальное трио Елена Таридонова, Алина Диб, Ждана Сухорукова и Максим Дронов. Дипломом лауреатов II степени награждены Степан Виноградов, Елена Таридонова и Владимир Куричев, лауреатов III степени – Екатерина Такуева, Василий Мурзин, Алина Диб и Анастасия Рябушева. Приз «Надежда» получила самая юная балалаечница конкурса Мария Крижанкова. А Гран-при фестиваля был вручен Алине Шестолаевой, яркое выступление которой покорило сердца зрителей и жюри. От всей души поздравляем Алину с заслуженной наградой!

За участие в конкурсе и успешные выступления учеников преподавателям Т.Г. Бойко, Н.С. Вахтеровой, Г.Н. Сухоруковой и М.А. Кудрявцевой была выражена благодарность от Министерства культуры Республики Карелия.

После конкурсной программы дети вместе с преподавателями отправились на прогулку по рождественскому Таллину. Музыканты открыли удивительные страницы истории этого старинного города, познакомились с его бытом, культурой и архитектурой. Экскурсия закончилась на ярмарке, на Ратушной площади. Здесь дети смогли насладиться всем, чем славится Таллин в новогодние праздники. А вечером юные музыканты от души повеселились на «пикамной вечеринке», устроенной в отеле.

Все участники фестиваля с восторгом рассказывали о путешествии и благодарили организаторов поездки Екатерину Крижанкову и Тамилу Гавриловну Бойко, стараниями которых она смогла состояться. По окончании программы фестиваля состоялся Рождественский бал с настоящей королевой и Дедом Морозом, с песнями, танцами, фейерверками и приятными сюрпризами! Многочисленные развлечения, радостная атмосфера и приятное общение сделали завершающий аккорд фестиваля праздничным и запоминающимся.

Мы поздравляем с победой лауреатов, их преподавателей и концертмейстера, а также родителей юных музыкантов, которые вместе с педагогами всегда поддерживают своих детей. Приятно отметить, что организация конкурса прошла на высшем уровне! Для нас – преподавателей, детей, родителей – конкурс стал настоящим праздником! Особенные слова благодарности хочется сказать нашему любимому концертмейстеру Анне Александровне Драчевой! Ее поддержка и внимание помогли ребятам добиться таких замечательных результатов.

Инф. и фото Марины КУДРЯВЦЕВОЙ

## ТВОРЧЕСТВО

## МИР ДОМУ ТВОЕМУ, ЧЕЛОВЕК

18 января в шлиссельбургской художественной школе прошел мастер-класс «Куклы военных лет», посвященный прорыву блокады Ленинграда. В мероприятии приняли участие более 60 воспитанников художественных школ из Шлиссельбурга, Сяньяино и Приладожского. Мероприятие для детей провели специалист областного методического центра «Культура и искусство Ленинградской области» Татьяна Сомова и директор музея истории Шлиссельбурга Мария Валькова.

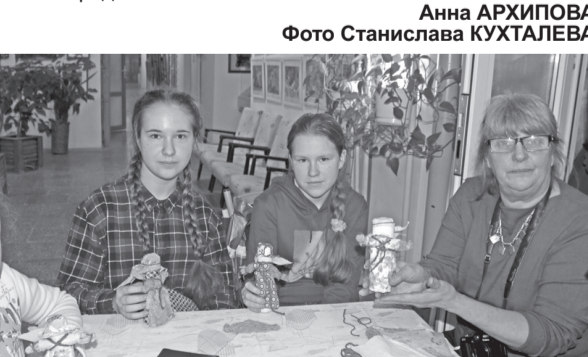
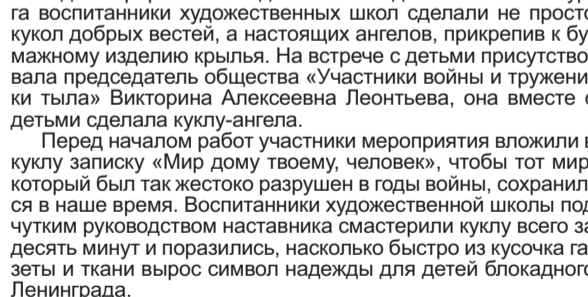
М.Ю. Валькова подробно рассказала собравшимся о жизни на оккупированной территории во время Великой Отечественной и о детях, попавших в Вырицкий концентрационный лагерь. «В годы войны все жители оккупационных территорий были обязаны приносить пользу. Поэтому летом 1942 года в Вырице Гатчинского района немцы построили детский концлагерь», – сообщила Мария Юрьевна. – По приезду в Вырицу маленьких узников распределяли по возрасту. Детей от восьми до десяти лет отправляли работать на переборку овощей и пилить дрова. Дети с шести до восьми лет собирали ягоды в лесу. А совсем маленькие убирали в лесу туалетные бумажки за немцами, если, конечно, не обладали редкой группой крови. Таких детей использовали как доноров до тех пор, пока те сами не умирали от истощения».

В холодных и голодных стенах лагеря в условиях строжайшей дисциплины и контроля дети прожили до лета 1943 года. Узнав о прорыве блокады и стремительном наступлении советских войск, немцы пытались вывести детей в Германию, но им это не удалось. Советские войска догнали захватчиков и разбили их планы: малолетние узники обрели свободу.

Гости мероприятия посмотрели короткометражный фильм-интервью, в котором пленники Вырицкого концентрационного лагеря поделились своими воспоминаниями о страшных днях заточения.

Затем участников пригласили в зал, где их ждали все необходимые материалы для изготовления кукол. Перед началом работ Т.А. Сомова рассказала художникам, какой роскошью в военное время были игрушки: «Во время блокады дети даже и мечтать не могли о куклах. Игрушки в те времена были роскошью. В разрушенных домах было не найти и тряпочки, и ребятам приходилось мастерить кукол из сухой травы, веточек и бумаги», – сказала Татьяна Александровна.

Т.А. Сомова предложила юным художникам сделать «Куклу добрых вестей». «В 1943-м и по-



Анна АРХИПОВА  
Фото Станислава КУХТАЛЕВА

## ОБЪЯВЛЕНИЯ, РЕКЛАМА, ПОЗДРАВЛЕНИЯ

**Altezza** студия потолков  
www.potolok-altezza.ru

# НАТЯЖНЫЕ ПОТОЛКИ

Франция, Германия, Бельгия, Италия

- Тканевые
- Фотопечать
- Многоуровневые

Максимум качества за разумные деньги!

**(812) 946-26-70**  
**(812) 645-70-95**

## МЕБЕЛЬ по доступным ценам!

**Магазин «Валентинна» приглашает за покупками!**

Весь январь скидки на диваны от 900 р. Без выходных! Без обеда!

Качество и удобство для всей семьи!

Шлиссельбург, ул. Кирова, д. 5 (рядом со стадионом).  
Тел.: 8 (911) 773-52-67. [https://vk.com/dan\\_mebel\\_kirova](https://vk.com/dan_mebel_kirova)

**Метаболик Баланс**  
Международная программа для устойчивого снижения веса и нормализации обмена веществ

## СНИЖЕНИЕ И НОРМАЛИЗАЦИЯ ВЕСА

а также стойкая его стабилизация по системе **Метаболик Баланс (Германия) в рамках спортивно-оздоровительной деятельности (ИП Бондаренко Т.В.).**

**БЕЗ ТАБЛЕТОК И ГОЛОДАНИЯ** Работаю индивидуально и в группах

Запись по тел: **8 (929) 100-64-53**, Тамара Викторовна.

В гостиничном комплексе «Атлантида» **ОТКРЫЛОСЬ КАФЕ ГРУЗИНСКО-РУССКОЙ КУХНИ «ДАРЬЯЛ»**

Уютная обстановка, вкусная кухня. Бизнес-ланчи. Принимаем заказы на проведение банкетов, свадеб, корпоративов.

Конт. тел: 8 (921) 872-71-33, Тамази.

**Приглашаем посетить наше кафе!**

## МНЕНИЯ А У ВАС ЕЩЁ СТОИТ НОВОГОДНЯЯ ЁЛКА?

Новый год, Рождество и Крещение остались позади. А это значит, пришла пора убирать елку и смириться с тем, что новогодние праздники закончились. Собирая гирлянды и елочные игрушки в коробку, я задумалась: а ведь есть и те, кто любит на новогоднюю елку до весны. Мне стало интересно, и я решила узнать, когда шлиссельбуржцы прощаются с символом Нового года.

Каждый Новый год наша семья встречает с живым деревом. Отец выкапывает елку с корнями, а когда наступает весна, несет деревце обратно в лес. Так что елка живет с нами три месяца. И, как мне кажется, это неплохо.

Алина Крыжова

Как правило, в канун Нового года мы с родителями стараемся всячески украсить нашу квартиру. Ставим елку – обязательно искусственную, чтобы не наносить вред природе, украшаем стены гирляндами, даже на люстре у нас висит небольшая бумажная елочка. После старого Нового года мы убираем все украшения в коробку до следующих новогодних праздников. Во-первых, освобождается место в квартире, во-вторых, у кошки нет соблазна поиграть с мишурой, свалить елку на пол, разбить стеклянные шары.

Елена Викторова

Нашей елкой мы любимея круглый год. И дело не в том, что мы ленивые и не в состоянии убрать ее в коробку. «Колочее чудо» растет у нас дома в горшке. Наряженная фонариками и гирляндами, наша красавица круглогодично радует нас не только ароматом, но и праздничным настроением. Так что новогодняя атмосфера в нашем доме царит всегда.

Надежда Пухова

Я не сторонник новогодних украшений. Не люблю суету перед новогодними гуляниями. Мне кажется, одной гирляндой и пяти ярких шаров на елку – в самый раз. Супруга по-другому смотрит на оформление дома. Для нее подготовка к Новому году и Рождеству, создание праздничной атмосферы – любимое занятие. Поэтому мишурой по всей квартире в новогодние праздники у нас много, да и елки, после ее доработки, не видно за многочисленными шарами и гирляндами. По-моему, елка должна быть в коробке уже первого января. Но с женой не поспоришь, стоит у нас дерево вплоть до Крещения. Супруга говорит, что так надо – народное поверье. Будь ее воля, елка точно бы стояла до весны, если не до лета. А все почему? «Жалко красоту разбирать, ведь так долго украшала, душу вложила». Эх, женщины!

Николай Николаев

К Новому году дома мы наряжаем небольшую искусственную елку и несколько пышных еловых веток. Рубить дерево полностью не вижу смысла. Зато во всех комнатах висят гирлянды. Все это создает новогоднее настроение. Особенно приятно подходить к дому и видеть, как вдалеке мигают разноцветные огоньки. Но вернемся к теме опроса: дома елку убрали еще на прошлой неделе, а вот на работе елка еще стоит.

Станислав Кухталев

**ПАНОРАМА**

## НАС РЕКОМЕНДУЮТ!

# ОКНА ДЫШАЩИЕ БАЛКОНЫ

КЛИМАТ-КОНТРОЛЬ И ТЕПЛОПАКЕТ В ПОДАРОК!  
СКИДКА НА РАБОТЫ 20% ГИДРОИЗОЛЯЦИЯ В ПОДАРОК

КРЫШИ, УТЕПЛЕНИЕ, ОТДЕЛКА

**НАПРЯМУЮ ОТ ЗАВОДА-ИЗГОТОВИТЕЛЯ, БЕЗ ПЕРЕПЛАТ!**

## ДВЕРИ МЕТАЛЛИЧЕСКИЕ

от 6 000 руб.  
от 2 000 руб.

СКИДКИ до 55%\*

СПЕШИТЕ ЗАКАЗАТЬ ПО СТАРЫМ ЦЕНАМ!  
РАССРОЧКА! БЕЗ ПЕРЕПЛАТЫ

ПЕНСИОНЕРАМ – ДОПОЛНИТЕЛЬНЫЕ СКИДКИ

ПОТОЛКИ НАТЯЖНЫЕ АНТИБАКТЕРИАЛЬНЫЕ от 204р./кв.м.\*

ПОЛОТНО В ПОДАРОК! ПРИ ЗАКАZE ОТ 3-х ПОТОЛКОВ

СБОРКА В ПОДАРОК!

## ШКАФЫ КУПЕ КУХНИ

от 9 000 р.

Работаем без обеда и выходных!

8-921-930-99-16; 8-921-930-99-18; 8-921-93-845-93  
г. Кировск, ул. Пионерская, д. 8А (2 этаж) [www.oknapanorama.ru](http://www.oknapanorama.ru)

## ЦЕНТР ПРАВОВОЙ ПОМОЩИ

- консультации по всем категориям гражданских дел
- заполнение налоговых деклараций
- помощь при создании, ликвидации ООО и ИП
- юридическое и бухгалтерское сопровождение деятельности ИП и малых предприятий
- составление проектов договоров
- помощь в составлении исков, жалоб, апелляций, заявлений, представительство в суде

Запись по тел.: **8 (911) 844-03-25.**

Прием осуществляется по адресу:  
Шлиссельбург, ул. Староладожский канал, д. 24, корп. 1, понедельник-пятница с 10:00 до 18:00, суббота – по записи, воскресенье – выходной.

**Предприятие ООО «ТРИТМЕНТ» (Шлиссельбург) ПРИГЛАШАЕТ АРХИВАРИУСА (З/П ОТ 20 000 РУБ + ПРЕМИЯ ДО 30%)**

Знание программ «АВТОКАД» и «КОМПАС».  
Должностные обязанности: ведение архивного (технического) дела в электронном и бумажном виде. Систематизация, прием и внесение в архив входящей документации. Внесение изменений в чертежи по извещениям. Копирование чертежей. Выдача копий чертежей по заявкам.  
Контактный телефон отдела кадров: (812) 679-03-25 (добавочный 115); резюме по факсу (812) 679-03-27; e-mail: [info@treatment.ru](mailto:info@treatment.ru)

**В ОТДЕЛ УЧАСТКОВЫХ УПОЛНОМОЧЕННЫХ ПОЛИЦИИ ОТДЕЛА МВД РОССИИ ПО КИРОВСКОМУ РАЙОНУ ЛО ТРЕБУЮТСЯ МУЖЧИНЫ НА ВАКАНТНЫЕ ДОЛЖНОСТИ УЧАСТКОВЫХ УПОЛНОМОЧЕННЫХ ПОЛИЦИИ.**

Желающих просим обращаться:  
- в отдел МВД России по Кировскому району ЛО по адресу: г. Кировск, ул. Советская, д. 19 в рабочие дни с 10 до 18 часов. Контактный телефон: 8-965-082-19-93,  
- в отдел участковых уполномоченных полиции отдела МВД России по Кировскому району ЛО по адресу: г. Кировск, ул. Набережная, д. 33, центральный вход, 2 этаж, кабинет № 2. Контактные телефоны: 8-921-372-14-65, 8 (81362)90-615.



- Фото на документы от 150 руб.
- Печать фотографий от 8 руб./шт.
- Копирование, сканирование.

Адрес: Шлиссельбург, ул. Жука, д. 5, редакция газеты «Невский исток».  
Тел.: 74-352. Часы работы: с 9 до 18 часов, обед с 13 до 14 часов.

- ✓ ДОРОГО СНИМУ квартиру, комнату в любом районе. Тел.: 8 (921) 925-31-93.
- ✓ СДАМ квартиру, комнату (весь Кировский район). Тел.: 8 (911) 836-11-90.
- ✓ ПРОДАМ прицеп БАЗ 8142, выпуск 1991 г. Тел.: 8 (911) 213-97-68.
- ✓ ПРОДАМ автомобиль УАЗ Патриот 31-63, 2011 г. Тел.: 8 (981) 831-42-62.
- ✓ ПРЕДЛАГАЮ услуги няни или сиделки. Тел.: 8 (931) 227-85-79.

ГРУЗОПЕРЕВОЗКИ-ГРУЗЧИКИ: дачные, квартирные перевозки. Тел.: 8 (921) 404-80-20.

ОБОИ, ЭЛЕКТРИКА, ДВЕРИ, САНТЕХНИКА, ГАЗ, КУХНИ, ЛАМИНАТ. Тел.: 8 (921) 579-67-40.

Плиточник, сантехник, электрик, отделочник. Тел.: 8 (965) 007-25-02, Евгений.

Ремонт квартир под ключ, все виды ремонта. Тел.: 954-78-91, Евгений.

**АВТОШКОЛА «АБИС-2» ПРИГЛАШАЕТ НА ОБУЧЕНИЕ ВОДИТЕЛЕЙ КАТЕГОРИЙ «А» И «В»**

КОНСУЛЬТАЦИИ! РАССРОЧКА! ПРИЕМЛЕМЫЕ ЦЕНЫ!

Шлиссельбург, ул. Затонная, д.1 (здание клуба «Парус») Тел.: 8 (952) 247-84-22; (812) 346-00-68.

**ПРОДАЮТСЯ** фигурные коньки, белые, размер 35. Цена – 500 руб. Тел.: 8 (906) 268-20-80.

**СРОЧНЫЙ** ремонт стиральных машин на дому, с гарантией. Недорого. Тел.: 8 (921) 745-99-45.

**ВКУСНЫЕ ИСТОРИИ ЛОСОСЬ В ИМБИРНО-МЕДОВОМ СОУСЕ**



**ИНГРЕДИЕНТЫ:**

- 1 ст.л. соевый соус
- 1 ст.л. мёда
- 1 ч.л. свежего имбиря (или 0,5 ч.л. молотого)
- 4-6 кусочков рыбы

**ПРИГОТОВЛЕНИЕ:** Прежде всего, нагрейте форму для выпекания и положите туда фольгу. Уберите в сторону. Возьмите маленькую миску и смешайте мед, соевый соус, имбирь. Затем положите в приготовленную форму кусочки рыбы. Полейте ее получившимся соусом. Отправьте в духовку, предварительно нагретую до 200 градусов.

Выпекайте около 6 мин. (все зависит от толщины кусочка). Лучше если у вас имеется духовка с грилем. Рыба готова! Вы можете подавать в качестве гарнира рис, а также хорошо подойдут отварные овощи с лимонным соком. Блюдо получается довольно диетическим, однако, сочным и вкусным. Приятного аппетита!

Главный редактор  
**Л.А. ДУБОВИК**

УЧРЕДИТЕЛИ: Комитет по печати и связям с общественностью правительства Ленинградской области, администрация МО Шлиссельбургское городское поселение, МУП «Издательский дом «Крепкий орешек».

Газета «Невский исток» зарегистрирована Управлением Федеральной службы по надзору в сфере связи, информационных технологий и массовых коммуникаций по Санкт-Петербургу и Ленинградской области, свидетельство о регистрации средства массовой информации ПИ №ТУ 78-00562 от 19.04.2010 г. Издается с 12.04.2003 г. Газета выходит по пятницам.

Материалы с пометкой (К) публикуются на коммерческой основе. Редакция газеты «Невский исток» может не разделять точку зрения автора, публикуя материалы в порядке обсуждения. Разрешено к прочтению с 16 лет.

Адрес издателя (МУП «Издательский дом «Крепкий орешек» и редакции газеты «Невский исток»): 187320, Ленинградская обл., г. Шлиссельбург, ул. Жука, д. 5. Т./факс: (8-813-62) 74-352. E-mail: [kr-oreshek@yandex.ru](mailto:kr-oreshek@yandex.ru) Подписные индексы: 16354 и 16899.

Отпечатано в типографии ООО «Фирма «Курьер», 196105, Санкт-Петербург, ул. Благодатная, д. 63. Тираж 5000 экз. Заказ №1032. Подписана в графике и фактически 25.01.2017 г. в 18:00. Распространяется бесплатно и по подписке.