



# НЕВСКИЙ ИСТОК

1 сентября 2017 года  
№34 (733)

16+

Городское информационно-аналитическое издание  
выходит по пятницам с 12 апреля 2003 года

ИНТЕРВЬЮ

## ШКОЛА ЖДЁТ СВОИХ УЧЕНИКОВ



Три месяца летних каникул школа непрерывно готовилась к началу нового учебного года: ремонтировала, украшала и обустроивала, разрабатывала новые учебные планы и многое другое. В преддверии Дня знаний директор Шлиссельбургской школы №1 Светлана Ивановна Черненко подвела итоги предыдущего учебного года и рассказала, что изменилось в школе за лето.

### Ремонт и модернизация

— За три месяца летних каникул школа сильно изменилась. Перед входом в здание уложена новая тротуарная плитка, такой же плиткой с нескользящим покрытием уложены и ступени школьного крыльца. На фасаде школы заменены светильники.

В рекреациях первого и второго этажей заменены оконные блоки, всего 24 окна! В столовой, в гардеробе, на путях эвакуации установлены новые двери. Начались работы по замене стояков горячего и холодного водоснабжения. Продолжается замена изношенной электропроводки и устаревшего электрооборудования.

Полностью обновился обеденный зал столовой.

Холл второго этажа превратился в зал школьной славы. Проект «История города Шлиссельбурга в картинах» пополнился изображением Благовещенского собора: картину величиной в стену выполнил художник Вадим Мухин.

Выполнен косметический ремонт рекреаций, кабинетов. Заменена школьная мебель. В кабинетах физики и географии появилось новое демонстрационное оборудование. Закуплены компьютеры и документ-камеры. Для мастерских приобретены новые инструменты. Фонд учебников укомплектован на 100%.

Продолжение на стр. 2

### ВНИМАНИЕ, КОНКУРС

## Мы рисуем Шлиссельбург

Редакция газеты «Невский исток» объявляет конкурс детского рисунка, посвященный 315-й годовщине освобождения крепости Орешек от шведских захватчиков.

Тема конкурса: «Мой Шлиссельбург». Наш город богат на живописные пейзажи. Что именно нарисовать, решайте сами. Это может быть вид из окна или играющие на спортплощадке ребята, рассвет над Невой или утки, плавающие в канале. Изобразите на рисунке то, что вы любите в своем городе, что вдохновляет вас в нем и какую красоту Шлиссельбурга вы хотели бы показать миру.

Кто может участвовать? Жители Шлиссельбурга от 5 до 18 лет.

Когда? Работы принимаются с 4 по 29 сентября включительно. Рисунок можно принести в редакцию (Шлиссельбург, ул. Жука, д. 5, 1 этаж с 9:00 до 18:00, обед с 13:00 до 14:00) лично или прислать его отска-

нированную или сфотографированную копию на электронный адрес: kr-oreshek@yandex.ru

Присылайте только качественные фотографии рисунка – четкие, с хорошо просматриваемыми деталями. Обязательно укажите имя и фамилию ребенка, его возраст, контактный телефон родителей, а также напишите несколько слов о том, что изображено на рисунке.

**Главный приз:** публикация рисунка на первой полосе «Невского истока», интервью с его автором и набор для творчества.

**А еще призы?** Несколько лучших по мнению редакционного совета рисунков опубликуем в осенних номерах газеты, а их авторам вручим наборы для творчества.



Дорогие учителя, учащиеся, студенты и родители!

Примите самые искренние поздравления с трогательным и волнующим праздником – Днем знаний!

Этот первый день осени дорог каждому из нас. В этот день вновь оживают школьные классы и аудитории техникумов и вузов, улицы пестрят букетами цветов в руках первоклассников, а взрослые с теплой грустью вспоминают, как сами когда-то впервые переступили школьный порог.

Это праздник всех, кто учится и учит. Прежде всего, хочется поздравить тех, для кого 1 сентября начнутся удивительные школьные годы – наших первоклашек. В этот день первый школьный звонок прозвучит для 150 юных шлиссельбуржцев. Для них начинается новая жизнь, полная увлекательных открытий, а для их родителей – время новых забот и хлопот. Мы поздравляем всех школьников и студентов, кто продолжит свой путь в страну знаний, кто вновь окунется в стихию учебы. Пусть стремление к самосовершенствованию и новым победам сопутствуют вам и в этом учебном году.

Особые слова в этот день – в адрес учителей, чей труд заслуживает самого искреннего признания и огромной благодарности. Желаем вам вдохновения и профессиональных удач, терпения и заботы, любви и уважения ваших учеников и признательности их родителей.

Надежда СИЛАЕВА,  
глава  
МО Город Шлиссельбург

Николай ХОМЕНКО,  
глава администрации  
МО Город Шлиссельбург

## 1 сентября – без алкоголя

Продажа алкоголя в магазинах Ленобласти 1 сентября запрещена, за нарушение запрета могут оштрафовать до 300 тысяч рублей.

Запрет на продажу алкоголя вступает в силу в День знаний, согласно областному закону «Об обеспечении реализации полномочий органов государственной власти Ленинградской области и органов местного самоуправления в сфере регулирования оборота этилового спирта, алкогольной и спиртосодержащей продукции на территории Ленинградской области».

Принятые поправки от 19 июня 2017 года запрещают продажу алкоголя в так называемые «дни детства». К ним относятся Международный день защиты детей – 1 июня, День молодежи – 27 июня, День знаний – 1 сентября. Теперь за нарушение запрета предусмотрены штрафы до 300 тысяч рублей.

Депутаты постоянной комиссии Законодательного собрания Ленобласти по законности и правопорядку поддержали позицию прокуратуры области. Предполагается, что ограничение продажи алкогольной продукции, и, как следствие, ее потребления в праздничные дни, напрямую связанные со сферой детства и молодежи, будет способствовать укреплению на территории Ленинградской области здорового образа жизни, законопослушного поведения несовершеннолетних и молодежи.

**ЕДИНЫЙ ДЕНЬ ГОЛОСОВАНИЯ**  
10 сентября 2017 года

**ДО ВЫБОРОВ ОСТАЛОСЬ 9 ДНЕЙ**

Реклама

**ЮРИСТ**  
консультации, договоры, иски

Частые изменения российского законодательства и множество юридических тонкостей вызывают у людей путаницу и чувство растерянности.  
ЮРИСТ готов дать грамотный юридический ответ на любой вопрос и помочь добиться положительного разрешения дела даже в самых сложных случаях.  
**ПРИЁМ ПО ЗАПИСИ: ШЛИССЕЛЬБУРГ, УЛ. КРАСНЫЙ ТРАКТ, Д. 2.**  
☎: 8 (960) 265-38-47.



ИНТЕРВЬЮ

# ШКОЛА ЖДЁТ СВОИХ УЧЕНИКОВ

Продолжение. Начало на стр. 1.

## Режим работы

— С прошлого года школа работает по новому календарному графику: 5 учебных недель чередуются с 5-тидневными каникулами. При этом учебный год делится на три триместра: с 1 сентября до 20-х чисел ноября — первый триместр, с декабря по 20 февраля — второй, с марта по майские праздники — третий. Остаток мая отводится на экзамены и аттестации.

Перейти на новый график работы мы решили из-за большой учебной нагрузки, которая выпадала на третью четверть. В январе-марте традиционно снижалось качество усвоения материала из-за ежегодной эпидемии ОРВИ. Мы тщательно наблюдали за результатами эксперимента и пришли к выводу, что триместровый график работы школы более эффективен, чем четвертной: заметно снизился порог заболеваемости, улучшилась успеваемость школьников. Поэтому в этом году школа будет работать в том же режиме, что и в прошлом.

Правда, есть у системы и недостатки: если кроме обычной школы ребенок занимается, скажем, в музыкальной или художественной школе, то полноценно отдохнуть от учебы за весь период обучения ему удается лишь раз — в новогоднюю неделю, когда традиционные и триместровые каникулы совпадают. В остальное время он где-нибудь да учится. Но сейчас мы стараемся решить эту проблему.

## Когда отдыхаем?

— В новом учебном году школьники будут отдыхать с 10 по 15 октября, с 21 по 26 ноября, с 1 по 7 января, с 20 по 25 февраля и с 10 по 15 апреля. Плюс небольшие майские каникулы: 30 апреля, 1, 2, 8 и 9 мая — всего 30 дней каникул в течение учебного года.

## Учебный процесс

— Кардинальных изменений в учебном процессе не будет. В школе будет пятидневка, к сожалению, пока учимся в две смены. По субботам занятия будут проходить только у старшеклассников (9м, 10м, 10с и 11 классы).

1 сентября в первый класс пойдут 150 учеников, уже сформировано 5 классов. Из выпускников девятих классов, которые решили продолжить свое обучение в школе, образовано два десятых класса. Десятиклассники выбрали разные профильные направления: часть учеников будет посещать занятия с углубленным изучением математических наук, другая изучать социально-гуманитарные предметы. Также добавились экономический и химико-биологический профили.

11 класс в этом году, как и в прошлом, один, в нем будут учиться 23 человека. Класс разделят на группы по профильным предметам. Большое внимание будет уделяться русскому языку и литературе, так как на ЕГЭ выпускникам предстоит писать сочинение. Всего в школе в этом году будет учиться 1186 человек.

## Успеваемость

— Не только Шлиссельбург, но и вся Ленинградская область гордится нашими выпускниками прошлого учебного года. Каждый из них сдал единый государственный экзамен и показал высокие результаты не только на обязательных экзаменах, но и на испытаниях по выбору. Например, по русскому языку средний балл среди наших выпускников составил 73, в районе — 68,51, в области — 71,9. По математике средний балл среди учеников составил 67,3, что также выше среднего значения по району и региону (район — 49,92, область — 53,03). Напомним, что в этом выпуске есть четыре медалиста — Николай Гапонов, Владимир Бутонин, Анастасия Носова и Виктория Кузьмина.

В целом успеваемость учеников школы составила 99,8%. Два человека условно переведены в следующий класс, они и являются двумя сотыми долями, из-за которых школа не достигает 100%. Эти школьники должны до 1 ноября сдать все свои академические задолженности.

## Достижения

— По количеству победителей и призеров муниципальных предметных олимпиад мы держимся в тройке лидеров по Кировскому району. 243 ученика стали победителями и призерами в городских и районных творческих конкурсах. 23 ученика победили на областных и всероссийских фестивалях. Два человека стали призерами международных творческих конкурсов.

Учителя не отстают от своих воспитанников. Татьяна Степановна Панова стала лауреатом конкурса приоритетного национального проекта «Образование», Людмила Викторовна Астафурова одержала победу на районном конкурсе «Классный — самый классный», Ярослав Игоревич Князев награжден золотым знаком отличия Всероссийского физкультурно-спортивного комплекса «Готов к труду и обороне» (ГТО), Ирина Юрьевна Ткачук — участник районного конкурса «Учитель года».

## Нескучные каникулы

— Летом в школе работали два лагеря — детский оздоровительный лагерь «Карусель» и трудовой лагерь «Ровесник». Оздоровительный лагерь посещали 150 человек. Трудовой лагерь — 30. У детей был насыщенный событиями месяц: экскурсии в Петербург и его пригороды, культурные и спортивные мероприятия, которые помогли провести сотрудники КСК «Невский», ШФСК, городской библиотеки и музея истории Шлиссельбурга. А благодаря ООО «Благоустройство» для воспитанников трудового отряда смена выдалась еще и прибыльной.

## О хулиганстве

— За последний год правонарушений в школе стало гораздо меньше. Теперь бывшие хулиганы помогают нам красить, ремонтировать и создавать новое в стенах образователь-

ного учреждения. Правда, в отличие от показателей школьного хулиганства, уровень детских правонарушений, которые совершаются после школы, вырос. Да и возраст юных хулиганов снизился и теперь находится на уровне 5–6 классов. Как правило, это дети из неблагополучных семей, которые предоставлены сами себе и не посещают дополнительных занятий. Уважаемые родители, хочу еще раз напомнить вам об ответственности за обучение и воспитание ваших детей, а мы обязательно поможем словом и делом.

## Учителя

— На сегодняшний день в школе работает 114 человек, из них 68 педагогов. Несмотря на внушительную цифру, в школе есть дефицит кадров. К примеру, нужен учитель математики, да и молодых специалистов хотелось бы видеть больше.

Все учителя на 100% владеют современными образовательными технологиями и ежегодно проходят курсы повышения квалификации.

## Управляющий совет

— В школе продолжает работать управляющий совет, в который входят родители, школьники, учителя и представители городской администрации и районного комитета образования. Управляющий совет помогает в организации школьных мероприятий, разработке новых образовательных программ, следит за учебным процессом в школе и контролирует школьную столовую. В прошлом году управляющий совет провел опрос об удовлетворенности учебным процессом, и 87% учеников остались довольны тем, как работает школа. Среди учителей этот коэффициент выше — 92% учителей довольны организацией учебного процесса.

Также в школе действует родительский комитет, совет обучающихся. Родители помогают в организации экскурсий и поездок, оказывают содействие по профессиональному самоопределению обучающихся.

## Сотрудничество

От имени учеников школы и педагогического состава я выражаю благодарность всем учреждениям города, которые оказывают помощь в организации учебного процесса и внеурочных занятий. Так, например, решить проблему с нехваткой помещений для проведения уроков физической культуры и спортивных соревнований нам помог Техникум водного транспорта, предоставив помещения для занятий. Благодаря руководству Шлиссельбургского физкультурно-спортивного комплекса наши ученики регулярно участвуют в городских спортивных мероприятиях и бесплатно обучаются плаванию. Ежегодно разнообразить школьную программу помогают выставки в музее истории города Шлиссельбурга, литературные мероприятия в библиотеке, а также тематические занятия в музыкальной и художественной школах. Благодаря урокам Мужества, которые проводит Объединенный городской совет ветеранов, не прерывается связь поколений.

## Школа говорит спасибо

— Администрация школы выражает искреннюю благодарность администрациям Кировского района и Шлиссельбурга, учителям, ученикам, родителям, жителям города, которые не остались в стороне и помогли школе подготовиться к достойной встрече со своими учениками и учителями.

## День знаний

— 1 сентября в 9:00 начнется торжественная линейка, после которой для всех классов будет проведен классный час. Затем классы отправятся на познавательные экскурсии и другие культурные мероприятия в Петербург и пригороды.

Беседовала Анна АРХИПОВА  
Фото автора  
и администрации ШСОШ №1

## Дорогие наши школьники, родители и учителя!

Руководство школы от всей души поздравляет вас с началом нового учебного года!

Как хочется, чтобы и этот учебный год стал особенным для нас всех! Хочется, чтобы продолжались добрые традиции нашей с вами школы, чтобы она нашла новые пути своего развития. А это пути сотрудничества, содружества и сотворчества. Такие пути нужно строить всем вместе: учителям, ученикам, родителям, обществу, всем тем, кто хочет называть себя другом нашей школы.

Задачи и в этом году перед нами стоят сложные. Но надеюсь, что решать их мы будем вместе со всеми участниками образовательного процесса!

Дорогие ребята, родители и педагоги, пусть дорога к знаниям будет для вас легкой, интересной и приносит радость!





## СОВЕТЫ РОДИТЕЛЯМ

ПОМОГИТЕ ДЕТЯМ  
ЛЮБОВЬЮ!

Для первоклашек школа – это новый этап в жизни. А новое всегда связано с большими переменами и стрессом. Как помочь малышу адаптироваться? Как сделать так, чтобы школа приносила радость? За советом мы обратились к Елене Михайленко, педагогу-психологу, кандидату психологических наук, руководителю психологического центра «Радуга».

– Как семья может помочь первокласснику адаптироваться к новой школьной жизни?

– На занятии с дошколятами мы беседовали о желаниях: «Если бы человек съел волшебную конфету, что бы он загадал?» Одна девочка ответила очень трогательно и мудро: «Человек пожелал бы, чтобы у него была добрая семья». Добрая семья – это семья, в которой царят тепло, взаимопонимание и уважение друг к другу. Для ребенка важно знать, что родители его любят и поддерживают. Только поддержка близких помогает ребенку справиться с трудностями вне дома: на уроках и переменах в школе, на прогулках во дворе, в секциях и кружках.

Родителям необходимо чаще обнимать ребенка, хвалить. Не акцентировать внимание на неудачах, а подчеркивать то, что получилось у малыша лучше всего. Важно уметь слушать и слышать ребенка. Давать возможность сыну или дочке высказывать свое мнение, излагать точку зрения. Так ребенок будет чувствовать, что его любят, его мнение уважают. Это развивает уверенность в себе.

В первое время первоклашку лучше провожать и встречать из школы. И не только в целях безопасности. Это проявление внимания, поддержки, которые так дороги первокласснику.

– Правильно ли требовать от ребенка только отличных отметок?

– Важен настрой родителей к будущим оценкам ребенка. Неправильно настраивать малыша: «Ты у нас будешь учиться только на пятерки!». Лучше сказать: «Если ты будешь стараться, то обязательно научишься всему. Отметки бывают разные, не всегда удается получать пятерки. Нет ничего страшного в том, что иногда будут и другие отметки. Обучение в школе – твоя обязанность. Я помогу тебе, когда тебе будет тяжело или что-то непонятно, но главное, знай, что уроки – это твое дело. Оно важное и интересное!»

Хорошо, если родителям удастся сформировать отношение к учебе не только как к обязательному делу, но и как к увлекательному занятию, помочь ребенку увидеть в учебе интерес, раскрыть его творческие возможности.

Важно, чтобы о школе в семье говорили доброжелательно. Часто там, где есть старший ребенок школьного возраста, первоклассники не хотят идти в школу, поскольку слышат неприятные разговоры о ней.

– Как родителям выстроить правильные отношения с учителями?

– Первый учитель является для школьника авторитетом. Ребенок дома делится радостными эмоциями: «А Нина Ивановна нам рассказала об этом...! А Нина Ивановна сказала, как нам это сделать!» Правильная позиция родителей в данном случае – поддержать авторитет учителя. Некоторые мамы порой допускают ошибку, считая, что «если ребенок так часто говорит об учительнице, то он перестал любить маму». Проявляя ревность, мамы позволяют себе критиковать учителя. Это недопустимо.

Подобная ситуация может вызвать у ребенка растерянность, тревогу и отрицательно сказаться на его состоянии. Родителям важно помнить, что и они, и учителя – это взрослые, которые окружают первоклассника. И чтобы ребенок рос в эмоционально-благоприятной среде, всем окружающим его взрослым необходимо действовать согласованно.

Если ребенок на уроке получил замечание и вы узнали об этом от учителя, когда пришли забрать ребенка с уроков, вести себя нужно спокойно. Нельзя на глазах у одноклассников и педагога выяснять причину случившегося. Разговор лучше провести дома, наедине с ребенком.

– Стоит ли родителям ограничиваться коротким общением со школьным коллективом ребенка?

– Родителям необходимо принимать участие в жизни школы и класса. Например, по согласованию с учителем организовать тематическую встречу, экскурсию, чаепитие. Ребенку будет радостно, что мама с папой приходят в школу не только на родительское собрание, он почувствует, что родители живут с ним одной жизнью и интересами, с ними можно разделить сомнения и тревоги, поделиться успехами.

Мероприятия, организованные родителями, способствуют сплочению класса. На таких мероприятиях ребенок может продемонстрировать свои способности и таланты: сыграть на музыкальном инструменте, рассказать стихотворение, показать свои рисунки. Все это способствует самораскрытию ребенка, развитию его уверенности в себе. Первокласснику легче жить в дружном коллективе, и если класс дружный, это положительно сказывается на желании ребенка ходить в школу.

– Нужно ли помогать ребенку делать уроки, контролировать этот процесс?

– Правильно постепенно приучать ребенка, начиная с 1 класса, самому делать уроки дома. Проверять сначала всё, потом выборочно, потом только то, что ребенок попросит, если он не уверен, что сделал правильно. Периодически контролировать качество выполненной домашней работы, просить пересказать параграф или прочитать стихотворение, потому что маме это интересно. Ребенок должен знать и чувствовать, что он рассказывает стихотворение или пересказывает параграф маме не потому, что это контроль, а потому что маме очень интересно. И обязательно ребенка похвалить, если у него всё получилось хорошо.

– Ребенок пошел в школу. Значит ли это, что пора расстаться с игрушками?

– Ребенку 7 лет. Он уже школьник и большую часть времени посвящает школьным делам. Но при этом первоклассник – это вчерашний дошкольник, которому хочется поиграть. Поэтому часть игрушек, особенно любимых, нужно оставить. И не надо ребенка укорять: «Уже в школу ходишь, а всё с игрушками играешь!» Переход ребенка из детского сада в школу должен быть плавным, спокойным. Бывает, что любимая игрушка остается с ребенком и до юношеского возраста как сувенир из детства. В этом ничего постыдного нет.

Беседовала Мария ЛАЗЕРЕВА  
Фото из личного архива Елены МИХАЙЛЕНКО



## УГОЛОК ПОТРЕБИТЕЛЯ

КАК ПРАВИЛЬНО ВЫБРАТЬ  
КАНЦЕЛЯРИЮ  
ДЛЯ ШКОЛЬНИКА?

С наступлением осени все родители отправляются в утомительное путешествие по магазинам в поисках канцтоваров. Как сделать правильный выбор, который не ударит по семейному кошельку и здоровью ребенка, рассказала юрист филиала ФБУЗ «Центр гигиены и эпидемиологии в ЛО в Кировском районе» Мария Коломацкая.

Самое главное – безопасность и комфорт

Экономить на канцтоварах для ребенка нельзя. Каждый должен помнить, что самое важное при выборе школьных канцтоваров – их безопасность и комфорт для ребенка, а стоимость их должна быть соизмерима с этими показателями.

Прежде всего, при выборе канцтоваров следует обратить внимание на то, как пахнет канцелярская принадлежность: сильный химический запах означает, что товар вреден для здоровья и покупать его не стоит. Производитель также имеет значение: всем ГОСТам соответствуют канцтовары российских и европейских производителей. Чересчур яркие вещи также нужно обходить стороной, потому что они будут отвлекать школьника от учебы.

Во-вторых, школьные принадлежности не нужно покупать заранее, лучше пойти за покупками в канун учебного года. Именно в конце лета все продавцы максимально пополняют свой ассортимент, но не завышают цены.

В-третьих, канцтовары нужно покупать по списку, который не позволит купить ненужную вещь. Для занятых родителей самым лучшим вариантом будет покупка через Интернет.

В-четвертых, запастись впрок фломастерами, ручками и сменными стержнями не нужно, иначе они могут просто засохнуть, и использовать их будет невозможно.

Портфель – самый важный атрибут

Рюкзаков существует огромное множество, но при его выборе нужно обратить внимание на два момента. Первый – школьная сумка должна быть достаточной по объему, в нее без труда должны помещаться пять больших книг, тетради, альбом и мелкие канцелярские принадлежности. И второй момент – рюкзак должен быть ортопедическим, то есть таким, который бы помогал распределять нагрузку, чтобы школьник не сутулился и не испытывал дискомфорта. Лямки его должны быть широкими, тонкие будут сильно врезаться в плечи. Сумки через одно плечо не рекомендуются школьникам младшего и среднего звена, поскольку они могут деформировать растущий позвоночник и стать причиной появления сколиоза. Материал, из которого изготавливается рюкзак, должен быть прочным, износо- и влагостойким, содержать вставки светоотражающего материала.

Какие тетради выбрать?

Не следует покупать тетради с очень тонкими листами, потому что следы от письма будут отображаться на другой стороне страницы. Цвет бумаги может быть желтоватым или синеватым, но не ослепительно белым, иначе глаза школьника будут уставать. Замечено, что чрезмерно яркие обложки рабочей

тетради отвлекают внимание ученика на себя, поэтому необходимо выбирать нейтральный рисунок обложки. Тетради с толстыми «книжными» обложками, металлическими кольцами школьнику ни к чему – они лишь утяжеляют и без того нелегкий ранец.

Хорошая ручка – какая она?

Для младших школьников оптимальная толщина стержня должна составлять 0,5-0,7 мм, для старших можно покупать ручки с более тонким стержнем. Гелевые ручки требуют большой аккуратности письма от школьника, следовательно, они подходят лишь старшеклассникам. Масляные ручки хороши для всех, однако они быстро заканчиваются. Детям-левшам лучше всего подойдут ручки, чернила которых при письме мгновенно высыхают, в противном случае ребенок может смазать своей рукой только что написанное. Стоит отдавать предпочтение тем ручкам, которые в нижней своей части имеют резиновые вставки, которые не позволяют ей выскользнуть из пальцев. Проверить ее удобство можно самостоятельно, написав пару строк, а еще лучше предоставить это занятие самому ребенку.

Карандаши и фломастеры

Школьникам рекомендуется выбирать карандаши с твердо-мягким грифелем, на карандаше он обозначается буквами «ТМ» или «НВ». Более твердый грифель будет царапать бумагу, а мягкий – крошиться и ломаться. Корпус карандаша может быть из пластика или дерева, а его оптимальная форма – трехгранная. Если говорить о деревянных карандашах, то кедр – тот материал, которому следует отдать предпочтение, так как карандаши из него гибкие, прочные и хорошо затачиваются.

Фломастер хорошего качества не издаст при рисовании скрипов и других характерных звуков. Они должны хорошо смываться с одежды и кожи. Качественные фломастеры имеют колпачки с дырочками для вентиляции, которая позволяет им служить дольше. 6-8 фломастеров, идущих в стандартной пачке, школьнику будет достаточно.

Удобный пенал

Наиболее удобными считаются мягкие пеналы с отделениями для ручек, линеек, ластиков и точилок. Пеналы из пластика чаще всего недолговечны, они могут повредиться и в сумке, и в классе.

Если нужна помощь специалиста

Если у вас возникли трудности с защитой потребительских прав при приобретении различных школьных принадлежностей, обращайтесь с вопросами к нам – в филиал ФБУЗ «Центр гигиены и эпидемиологии в ЛО в Кировском районе». Мы консультируем бесплатно.

Наш адрес: г. Кировск, ул. Краснофлотская, д.16, 3-й этаж, кабинет №9, тел. 24-418.





## ОФИЦИАЛЬНО

Комитет по управлению муниципальным имуществом администрации Кировского муниципального района Ленинградской области (КУМИ) в соответствии с постановлением администрации Кировского муниципального района Ленинградской области от 25.08.2017 №1814 объявляет аукцион по продаже права на заключение договора аренды земельного участка сроком на 60 месяцев, площадью 7231 кв. м., категория земель: земли населенных пунктов, кадастровый номер: 47:17:0105002:794, разрешенное использование: размещение индивидуальных жилых домов (комплексное освоение территории в целях жилищного строительства), расположенного по адресу: Ленинградская область, Кировский муниципальный район, Шлиссельбургское городское поселение, г. Шлиссельбург, пер. Прохоровский, уч. 1.

Предмет аукциона – первый арендный платеж.  
Начальный размер предмета аукциона: 1 592 642,00 (Один миллион пятьсот девяносто две тысячи шестьсот сорок два) рубля 00 копеек.  
Размер задатка: 796 321,0 (Семьсот девяносто шесть тысяч триста двадцать один) рубль 00 копеек.  
Шаг аукциона: 45 000,00 (Сорок пять тысяч) рублей 00 копеек.  
Размер годовой арендной платы: 339133,90 (Триста тридцать девять тысяч сто тридцать три) рубля 90 копеек.

Торги проводятся в форме аукциона открытого по составу участников и по форме подачи предложений о размере первого арендного платежа.

К участию в аукционе, в соответствии с п.10 ст.39.11 Земельного кодекса РФ, допускаются только юридические лица.

Границы земельного участка установлены, согласованы со смежными землепользователями. Площадь земельного участка соответствует результатам межевания.

Обременения, ограничения по использованию земельного участка не установлены.

Технические условия подключения (технологического присоединения) объекта строительства запрашивается правообладателем самостоятельно.

В стоимость земельных участков не входит плата за подключение объекта строительства к инженерным сетям. Подключение к инженерным сетям осуществляется в индивидуальном порядке и за плату в соответствии с договором, заключенным самостоятельно с поставщиком услуг.

В соответствии с действующими Правилами землепользования и застройки, земельный участок расположен в границах подзоны малозатражной жилой застройки индивидуальными (одноквартирными) жилыми домами (кодовой обозначение: ТЖ-2-1) зоны малозатражной жилой застройки с предельными параметрами:

№	Параметры	Предельные значения
1	Минимальная площадь земельных участков - для размещения индивидуального жилого дома  - для размещения объектов иных видов разрешенного использования	300 кв.м.  не менее суммы площади, занимаемой существующим или размещаемым на его территории объектом капитального строительства и требуемых в соответствии с настоящими Правилами и техническими регламентами площади озелененных территорий, площади для размещения автостоянок, проездов и иных вспомогательных объектов, предназначенных для его обслуживания и эксплуатации
2	Максимальная площадь земельного участка для размещения индивидуального жилого дома (* )	1500 кв.м.
3	Минимальные отступы зданий, строений, сооружений от границ земельных участков:  - от границ соседних земельных участков (*)	для жилого дома – 3 м; для постройки, предназначенной для содержания сельскохозяйственных животных – 4 м; для других построек – 3 м (допускается блокировка хозяйственных построек на смежных земельных участках по взаимному согласию домовладельцев и с учетом требований, приведенных в СП 42.13330.2011 «Градостроительство. Планировка и застройка городских и сельских поселений»); от стволов высокорослых деревьев – 4 м; от кустарника 1 м
	от красных линий улиц (*)	6 м (в случае если сложившаяся жилая застройка в пределах улицы располагается по красной линии, то допускается размещение строящихся жилых домов по красной линии)
	от красных линий проездов (*)	4 м (в случае если сложившаяся жилая застройка в пределах проезда располагается по красной линии, то допускается размещение строящихся жилых домов по красной линии)
4	Минимальное расстояние от окон жилых комнат до стен строений, расположенных на соседних земельных участках	6 м
5	Максимальная высота объектов капитального строительства хозяйственных и временных построек	устанавливается в соответствии со статьей 45 настоящих Правил 3,5 м
6	Максимальное значение коэффициента застройки земельного участка для размещения жилого дома	0,15
7	Максимальная общая площадь объектов капитального строительства не жилого назначения (за исключением объектов дошкольного, начального и среднего общего образования, объектов бытового обслуживания (включая бани), амбулаторно-поликлинических учреждений, объектов крытых спортивных комплексов (физкультурно-оздоровительных комплексов, спортивных залов, бассейнов и т.п.) без трибун для зрителей) , включая объекты условно разрешенных видов использования, на территории земельных участков	300 кв.м.
8	Максимальный класс опасности (по санитарной классификации) объектов капитального строительства, размещаемых на территории земельных участков зоны	V
9	Минимальная доля озелененной территории земельных участков	устанавливается в соответствии со статьей 44 настоящих Правил
10	Минимальное количество машино-мест для хранения индивидуального автотранспорта на территории земельных участков	устанавливается в соответствии со статьей 46 настоящих Правил
11	Минимальное количество мест на прогулочно-разручочных площадках на территории земельных участков	устанавливается в соответствии со статьей 47 настоящих Правил
12	Минимальное количество мест для хранения (технологического отстоя) грузового автотранспорта на территории земельных участков	устанавливается в соответствии со статьей 48 настоящих Правил
13	Максимальная высота ограждений земельных участков	- вдоль скоростных транспортных магистралей – 2,5 м; - вдоль улиц и проездов – 1,8 м; между соседними участками застройки – 1,8 м (без согласования со смежными землепользователями), более 1,8 м – по согласованию со смежными землепользователями
14	Максимальный планировочный модуль в архитектурном решении ограждений земельных участков	- вдоль скоростных транспортных магистралей – 3,5 – 4 м; - вдоль улиц и проездов – 2,5 – 3,5 м
15	Прозрачность ограждений	не менее 50%
16	Максимальная суммарная площадь зданий, строений, сооружений (помещений), занимаемых объектами вспомогательных видов разрешенного использования	30% общей площади зданий, строений, сооружений, расположенных на территории соответствующего земельного участка, включая подземную часть
17	Максимальная суммарная часть площади земельного участка, занимаемая объектами вспомогательных видов разрешенного использования, а также относящимися к ним озеленением, машино-местами и иными необходимыми в соответствии с действующим законодательством элементами инженерно-технического обеспечения и благоустройства	25% общей площади территории соответствующего земельного участка. Для всех видов объектов физкультуры и спорта – 10% от общей площади земельного участка

Действие установленных предельных размеров для земельных участков, отмеченных в пункте 3.1. настоящей статьи знаком (\*), не распространяется на земельные участки, образованные из земельных участков, предоставленных землепользователям для комплексного освоения в целях жилищного строительства до утверждения настоящих Правил. Предельные параметры для подобных участков определены на основании утвержденных проектов планировки и межевания территории, на которой они расположены.

Для участия в аукционе необходимо представить заявку по установленной форме, а также все необходимые документы в соответствии с п.1 ст.39.12 ЗК РФ.

**Сведения о форме заявки для участия в аукционе и порядке её оформления:**  
Форма заявки для участия в аукционе утверждена распоряжением КУМИ. В заявке указываются реквизиты претендента, а также реквизиты счета для возврата задатка. К заявке прилагаются: копия документа, подтверждающего оплату задатка, копия паспорта руководителя, доверенности и копия паспорта доверенного лица, если от руководителя действует доверенное лицо – для юридических лиц. Юридическое лицо дополнительно прилагает к заявке надлежащим образом заверенный перевод на русский язык документов о государственной регистрации юридического лица в соответствии с законодательством иностранного государства в случае, если заявителем является иностранное юридическое лицо.

Заявки принимаются по адресу: г. Кировск, ул. Новая, д.1, каб.335, по рабочим дням с 9-00 ч. до 18-00 ч. (по пятницам и предпраздничным дням с 9-00 ч. до 17-00 ч.), обеденный перерыв с 13-00 ч. до 14-00 ч., начиная с 01.09.2017г. Срок окончания приема заявок 29.09.2017 г.

По данному адресу можно ознакомиться с проектом договора аренды земельного участка, проектом договора о комплексном освоении территории, формой заявки, сведениями о земельном участке, порядком проведения аукциона, а также получить дополнительную информацию (тел. для справок 8(813) 62-21-645). Проект договора аренды земельного участка, проект договора о комплексном освоении территории, форма заявки, перечень документов для участия в торгах опубликованы в газете «Невский исток» и размещены на сайтах kirovsk-reg.ru. Все перечисленные документы размещены также на сайте РФ torgi.gov.ru.

Осмотреть земельный участок претенденты могут самостоятельно, а также, при необходимости, 21.09.2017г. в 12-00 с участием представителей администрации МО «Шлиссельбургское городское поселение».

Задаток должен поступить на лицевой счет для учета операций со средствами, поступающими во временное распоряжение, не позднее 29.09.2017г. Реквизиты: Получатель: ИНН 4706000923, КПП 470601001, УФК по Ленинградской области (КУМИ) Кировского муниципального района, л/с 05453002020), банк получателя: Отделение Ленинградское, БИК 044106001, р/с 40302810700003002103. В назначении платежа «Задаток для участия в торгах (дата торгов и адрес сем. уч.). С КУМИ необходимо заключить договор о задатке, представив сведения о р/счете (на бумажком носителе). Оплата от 3-х лиц не допускается.

Определение участника аукциона состоится в 16-00ч. 04.10.2017г. в порядке, установленном действующим законодательством.

Регистрация участников аукциона будет осуществляться с 11-00ч. до 11-00ч. 06 октября 2017г. в каб.335 здания администрации Кировского муниципального района Ленинградской области по адресу: г. Кировск, ул. Новая, д.1.

Аукцион состоится в 11-00ч. 06 октября 2017г. по вышеуказанному адресу.

В аукционе могут участвовать только претенденты, признанные участниками аукциона.

Победителем признается участник, заявивший в ходе торгов наиболее высокий размер первого арендного платежа за земельный участок.

**Срок заключения договора аренды.** Заключить договор по продаже права на заключение договора аренды земельного участка не ранее 10-ти дней с даты размещения информации о результатах аукциона на официальном сайте РФ в сети «Интернет».

**Существенные условия договора:**

– срок оплаты арендной платы – до 20 числа текущего месяца, ежемесячно; – обязанность победителя аукциона в 3-х месячный срок после заключения договора осуществить необходимые действия за счет собственных средств для регистрации права на земельный участок в органах государственной регистрации.

**Срок принятия решения об отказе в проведении аукциона** – не менее чем за три дня до его проведения.

**Председатель КУМИ** **Н.М. ХАРЧЕНКО**

Договор № \_\_\_\_\_  
о комплексном освоении территории в целях жилищного строительства  
г. Кировск « \_\_\_\_\_ » \_\_\_\_\_ 2017 г.

Комитет по управлению муниципальным имуществом администрации Кировского муниципального района Ленинградской области (далее - КУМИ), ИНН 4706000923, КПП 470601001 зарегистрированный распоряжением главы администрации Кировского района Ленинградской области № 496 от 12 мая 1992 г. (регистрационный номер 105), внесенный Межрайонной Инспекцией ФНС России № 2 по Ленинградской области в ЕГРЮЛ 15 ноября 2011 г. за основным государственным регистрационным номером 1024701335515 (свидетельство № 003068272, серия 47), в лице председателя комитета Харченко Наталии Михайловны, действующей на основании Положения, утвержденного решением Совета депутатов муниципального образования Кировский муниципальный район Ленинградской области третьего созыва от 25.11.2015г. № 109, именуемая в дальнейшем «Сторона 1», с одной стороны и Общество с ограниченной ответственностью «\_\_\_\_\_», зарегистрированное и внесенное в Единый государственный реестр юридических лиц за основным государственным регистрационным номером \_\_\_\_\_, что подтверждается Свидетельством о государственной регистрации юридического лица серии \_\_\_\_\_ № \_\_\_\_\_, выданным \_\_\_\_\_, ИНН \_\_\_\_\_, КПП \_\_\_\_\_, местонахождение: \_\_\_\_\_, в лице генерального директора \_\_\_\_\_, действующего на основании Устава, именуемое в дальнейшем «Сторона 2», с другой стороны, именуемые в дальнейшем «Стороны», в соответствии с протоколом от \_\_\_\_\_ № \_\_\_\_\_ (далее – Протокол) заключили настоящий Договор о комплексном освоении территории в целях жилищного строительства (далее - Договор) о нижеследующем:

**1. Предмет Договора**  
1.1. По настоящему Договору Стороны обязуются обеспечить осуществление мероприятий по освоению территории.

Сторона 2 в установленном Договором срок своими силами и за свой счет и (или) с привлечением других лиц и (или) средств других лиц обязуется выполнить обязательства, предусмотренные настоящим Договором, а Сторона 1 обязуется создать необходимые условия для выполнения этих обязательств.

1.2. Комплексное освоение территории в целях жилищного строительства по настоящему Договору осуществляется в границах земельного участка с кадастровым номером 47:17:0105002:794, площадью 7231 кв.м., расположенного по адресу: Ленинградская область, Кировский муниципальный район, Шлиссельбургское городское поселение, г. Шлиссельбург, пер. Прохоровский, уч.1, разрешенное использование: размещение индивидуальных жилых домов (комплексное освоение территории в целях жилищного строительства), категория земель: земли населенных пунктов (далее – «Земельный участок»), предоставляемого Стороне 2 на основании результатов аукциона от \_\_\_\_\_.

**2. Срок действия Договора**

2.1. Действие Договора 60 месяцев с \_\_\_\_\_ 2017 г. по \_\_\_\_\_ 20 \_\_\_\_\_ г., равен сроку действия Договора аренды № \_\_\_\_\_ от \_\_\_\_\_ года

2.2. Настоящий Договор комплексного освоения территории в целях жилищного строительства неразрывно связан с Договором аренды земельного участка предоставляемого для комплексного освоения территории в целях жилищного строительства № \_\_\_\_\_ от \_\_\_\_\_ года.

2.3. Обязательства Сторон по настоящему Договору действуют до их полного исполнения Сторонами.

**3. Права и обязанности Сторон**

3.1. Стороны обязуются:

3.1.1. Одновременно с подписанием настоящего Договора подписать Договор аренды земельного участка предоставляемого для комплексного освоения территории в целях жилищного строительства, указанного в п.1.2 настоящего Договора.

3.1.2. Письменно в десятидневный срок уведомить другую Сторону об изменении своего почтового адреса, адреса места нахождения, наименования (для юридических лиц) и банковских реквизитов.

3.1.3. Обеспечить осуществление мероприятий по освоению территории, включая ввод в эксплуатацию объектов капитального строительства, в соответствии с графиками осуществления каждого мероприятия в предусмотренные указанными графиками сроки.

3.2. Сторона 1 обязуется:

3.2.1. Надлежащим образом и в полном объеме выполнять все условия настоящего Договора.

3.2.2. Обеспечить рассмотрение проекта планировки территории и проекта межевания территории, организовать работу по утверждению указанных проектов в порядке, установленном законодательством, в течение 2 месяцев с даты получения документации от Стороны 2.

3.2.3. В течение трех месяцев со дня утверждения проекта планировки территории заключить дополнительное соглашение к настоящему Договору, содержащее график осуществления мероприятий по освоению данной территории (в том числе строительство и ввод в эксплуатацию объектов капитального строительства) в отношении каждого мероприятия с указанием сроков начала и окончания проведения соответствующих работ.

3.2.4. Предоставить в соответствии с земельным законодательством Стороне 2 земельные участки, образованные из земельного участка в соответствии с утвержденным проектом межевания территории и необходимые Стороне 2 для исполнения обязательств по настоящему Договору, в аренду без проведения торгов.

3.2.5. Соблюдать законодательство Российской Федерации при проведении проверки, а также права и законные интересы Стороны 2, не требовать от Стороны 2 предоставления документов и сведений, не относящихся к предмету проверки.

3.3. Сторона 2 обязуется:

3.3.1. Подготовить проект планировки территории и проект межевания территории в границах земельного участка, указанного в пункте 1.2. настоящего Договора в следующие сроки:

- заключить Договор на разработку проекта планировки территории и проекта межевания территории, с представлением копии данного Договора Стороне 1 - в течение 2-ух месяцев с момента подписания настоящего Договора;

- разработать проект планировки территории и проект межевания территории, с представлением их в уполномоченный орган для утверждения - в течение 9-ти месяцев с момента подписания настоящего Договора.

В случае если принятые в течение указанного срока изменения действующего законодательства повлекут необходимость внесения существенных изменений в разрабатываемый (разработанный) Стороной 2 проект планировки территории и проект межевания территории, указанных в настоящем пункте срок может быть продлен дополнительным соглашением Сторон.

3.3.2. Осуществить образование земельных участков из земельного участка, указанного в пункте 1.2 настоящего Договора, в соответствии с утвержденным проектом межевания территории, в том числе обеспечить за свой счет выполнение в отношении таких земельных участков в соответствии с требованиями, установленными Федеральным законом от 13 июля 2015 года №218-ФЗ «О государственной регистрации недвижимости», работ, в результате которых обеспечивается подготовка документов, содержащих необходимые для осуществления государственного кадастрового учета сведений о таких земельных участках, и обратиться с заявлением об осуществлении государственного кадастрового учета таких земельных участков в течение 1-го месяца с момента утверждения проекта межевания территории.

3.3.3. Обеспечить осуществление мероприятий по освоению территории, включая ввод в эксплуатацию объектов капитального строительства в соответствии с графиком мероприятий по освоению территории в предусмотренные настоящим Договором сроки.

График мероприятий составляется и согласовывается Сторонами в трехмесячный срок с момента утверждения проекта планировки территории, проекта межевания территории и оформляется дополнительным соглашением к настоящему Договору.

Максимальный срок осуществления мероприятий по освоению территории – до окончания срока действия Договора аренды земельного участка предоставляемого для комплексного освоения территории в целях жилищного строительства № \_\_\_\_\_ от \_\_\_\_\_ года и настоящего Договора .

3.3.4. Обеспечить строительство на земельном участке, в отношении которого заключен данный Договор, или на земельных участках, образованных из такого земельного участка, своими силами и за свой счет и (или) с привлечением других лиц и (или) средств других лиц объектов транспортной, коммунальной и социальной инфраструктур в соответствии с проектом планировки территории, и ввод указанных объектов в эксплуатацию в срок, указанный в графике мероприятий по комплексному освоению территории в целях жилищного строительства.

3.3.5. Обеспечить строительство своими силами и за свой счет и (или) с привлечением других лиц и (или) средств других лиц объектов коммунальной инфраструктуры, (реконструкцию существующих объектов коммунальной инфраструктуры) за границами земельного участка, в отношении которого заключен настоящий Договор, необходимых для обеспечения подключения (технологического присоединения) объектов, построенных на земельном участке в срок, указанный в графике мероприятий по комплексному освоению территории в целях жилищного строительства.

3.3.6. Выполнить работы по благоустройству, в том числе озеленению территории в границах земельного участка, или на земельных участках, образованных из земельного участка, в срок, указанный в графике мероприятий по комплексному освоению территории в целях жилищного строительства.

3.3.7. Осуществить постановку на государственный кадастровый учет объектов коммунальной, транспортной, социальной инфраструктур, предполагаемых к передаче в муниципальную собственность, указанных в п.п.3.3.4, 3.3.5 настоящего Договора, в двухмесячный срок с момента ввода объектов в эксплуатацию.

3.3.8. Осуществить государственную регистрацию права собственности Стороны 2 на объекты коммунальной, транспортной, социальной инфраструктур, предлагаемые к передаче в муниципальную собственность, указанные в п.п.3.3.4, 3.3.5 настоящего Договора в месячный срок с момента постановки их на кадастровый учет.

3.3.9. Безвозмездно передать в муниципальную собственность муниципального образования Шлиссельбургское городское поселение объекты коммунальной, транспортной, социальной инфраструктур, указанные в п.п.3.3.4, 3.3.5 настоящего Договора в месячный срок со дня государственной регистрации права собственности на них.

Перечень данных объектов согласовывается Сторонами в соответствии с действующим законодательством Российской Федерации в течение трех месяцев с момента утверждения проекта планировки территории и оформляется дополнительным соглашением к настоящему Договору.

3.3.10. Максимальный срок осуществления мероприятий по постановке на государственный кадастровый учет объектов инфраструктуры, государственной регистрации права собственности на объекты инфраструктуры, безвозмездной передаче объектов инфраструктуры – до истечения срока аренды земельного участка предоставляемого для комплексного освоения территории в целях жилищного строительства.

3.3.11. Обеспечить содержание и эксплуатацию (в том числе обеспечение коммунальными услугами) возводимых на Участке объектов жилищного строительства до передачи их собственникам или организациям, выбранным собственниками для эксплуатации и обслуживания объектов недвижимости.

3.3.12. Обеспечить содержание и эксплуатацию возводимых на Участке объектов инфраструктуры до их передачи в установленном порядке в собственность муниципального образования Шлиссельбургское городское поселение в соответствии с п.3.3.9 настоящего Договора.

**4. Особые условия**

4.1. Прекращение существования земельного участка, предоставленного для комплексного освоения территории в целях жилищного строительства, в связи с его разделом, или возникновением у третьих лиц прав на земельный участок, образованные из такого земельного участка, не является основанием для прекращения прав и обязанностей, определенных настоящим Договором.

**5. Ответственность Сторон**

5.1. Стороны несут ответственность за невыполнение либо ненадлежащее выполнение условий настоящего Договора в соответствии с законодательством Российской Федерации.

5.2. За нарушение любого из сроков, указанных в п.3.3 Договора, Сторона 2 выплачивает Стороне 1 неустойку в размере 0,3 % от годовой арендной платы предусмотренной п.п.3.2 Договора аренды № \_\_\_\_\_ от \_\_\_\_\_ года за каждый день просрочки.

**6. Порядок внесения изменений, прекращения действия и расторжения Договора**

6.1. Любые изменения и дополнения к настоящему Договору действительны, если они совершены в письменной форме и подписаны уполномоченными представителями Сторон. При этом любые изменения и дополнения, вносимые в настоящий Договор, являются его неотъемлемой частью.

6.2. Настоящий Договор прекращает свое действие при условии выполнения Сторонами обязательств, установленных настоящим Договором.

6.3. Настоящий Договор может быть расторгнут по основаниям, предусмотренным гражданским законодательством, исключительно по решению суда.

6.4. Настоящий Договор может быть расторгнут, если Арендатор не соблюдает условия Договора аренды земельного участка, предоставляемого для комплексного освоения территории в целях жилищного строительства № \_\_\_\_\_ от \_\_\_\_\_ года.

6.5. Настоящий Договор может быть расторгнут в случае расторжения Договора аренды земельного участка предоставляемого для комплексного освоения территории в целях жилищного строительства № \_\_\_\_\_ от \_\_\_\_\_ года.

6.6. При расторжении настоящего Договора Стороны обязаны определить судьбу имущества, расположенного на Участке, участках, образованных из Участка (при наличии такого имущества).

**7. Рассмотрение споров**

7.1. Все возможные споры и разногласия, возникшие при исполнении настоящего Договора, Стороны будут стремиться решать путем переговоров. В случае невозможности разрешения споров и разногласий путем переговоров, они подлежат разрешению в судебном порядке, в соответствии с законодательством Российской Федерации.

**8. Прочие условия Договора**

8.1. Вопросы, не урегулированные настоящим Договором, разрешаются в соответствии с законодательством Российской Федерации.

8.2. Настоящий Договор составлен на \_\_\_\_\_ ( \_\_\_\_\_ ) листах в 3 (трех) экземплярах, идентичных по содержанию, имеющих одинаковую юридическую силу.

**9. Место нахождения и реквизиты Сторон**

«Сторона 1»: Комитет по управлению муниципальным имуществом администрации Кировского муниципального района Ленинградской области, 187342, Ленинградская область, Кировский район, г. Кировск, ул. Новая, д. 1

Сторона 2: \_\_\_\_\_

\_\_\_\_\_

**10. Подписи Сторон:**

Сторона 1: **Н.М.Харченко** \_\_\_\_\_ (подпись)

Сторона 2: \_\_\_\_\_ (подпись)

**ДОГОВОР**

**АРЕНДЫ ЗЕМЕЛЬНОГО УЧАСТКА, ПРЕДОСТАВЛЯЕМОГО ДЛЯ КОМПЛЕКСНОГО ОСВОЕНИЯ ТЕРРИТОРИИ В ЦЕЛЯХ ЖИЛИЩНОГО СТРОИТЕЛЬСТВА**

№ \_\_\_\_\_ от \_\_\_\_\_ г.

**АРЕНДОДАТЕЛЬ:** Комитет по управлению муниципальным имуществом администрации Кировского муниципального района Ленинградской области (далее - КУМИ), ИНН 4706000923, КПП 470601001 зарегистрированный распоряжением главы администрации Кировского района Ленинградской области № 496 от 12 мая 1992 г. (регистрационный номер 105), внесенный Межрайонной Инспекцией ФНС России № 2 по Ленинградской области в ЕГРЮЛ 15 ноября 2011 г. за основным государственным регистрационным номером 1024701335515 (свидетельство № 003068272, серия 47), в лице председателя комитета Харченко Наталии Михайловны, действующей на основании Положения, утвержденного решением Совета депутатов муниципального образования Кировский муниципальный район Ленинградской области третьего созыва от 25.11.2015г. № 109, именуемый в дальнейшем «Сторона 1», с одной стороны и

**АРЕНДАТОР:** \_\_\_\_\_, зарегистрированное и внесенное в Единый государственный реестр юридических лиц за основным государственным регистрационным номером \_\_\_\_\_, что подтверждается Свидетельством о государственной регистрации юридического лица серии \_\_\_\_\_ № \_\_\_\_\_, выданным \_\_\_\_\_, ИНН \_\_\_\_\_, КПП \_\_\_\_\_, местонахождение: \_\_\_\_\_, в лице генерального директора \_\_\_\_\_, действующего на основании Устава, именуемое в дальнейшем «Сторона 2», с другой стороны, именуемые в дальнейшем «Стороны», в соответствии с протоколом от \_\_\_\_\_ № \_\_\_\_\_ (далее – Протокол) заключили настоящий Договор аренды земельного участка, предоставляемого для комплексного освоения территории (далее - Договор) о нижеследующем:

**1. Предмет Договора.**

1.1. Арендодатель предоставляет, а Арендатор принимает в аренду земельный участок из земель населенных пунктов с кадастровым номером 47:17:0105002:794, расположенный по адресу: Ленинградская область, Кировский муниципальный район, Шлиссельбургское городское поселение, г. Шлиссельбург, пер. Прохоровский, уч.1 (далее - Участок), с разрешенным использованием: размещение индивидуальных жилых домов (комплексное освоение территории в целях жилищного строительства) в границах, указанных в выписке из Единого государственного реестра недвижимости об основных характеристиках и зарегистрированных правах на объект недвижимости Участка, прилагаемой к настоящему Договору (приложение № 2) и являющейся его неотъемлемой частью, общей площадью 7231 кв.м., для комплексного освоения территории в целях жилищного строительства.

1.2. Арендодатель подтверждает, что на момент заключения настоящего Договора передаваемый Участок не обременен правами третьих лиц.

**2. Срок действия Договора.**

2.1. Настоящий Договор заключен сроком на 60 месяцев с \_\_\_\_\_ 2017 г. по \_\_\_\_\_ 20 \_\_\_\_\_ г.

2.2. Настоящий Договор подлежит обязательной государственной регистрации в Управлении Росреестра по Ленинградской области.

2.3. Стороны пришли к соглашению о том, что настоящий Договор является актом приема-передачи Участка.

**3. Размер и условия внесения арендной платы.**

3.1. Установленный по результатам торгов первый арендный платеж по настоящему Договору аренды земельного участка в сумме \_\_\_\_\_ руб. ( \_\_\_\_\_ руб. \_ коп.). Арендатор обязуется внести в следующем порядке:

3.1.1. Сумма задатка в размере \_\_\_\_\_ рублей ( \_\_\_\_\_ руб. \_ коп.), перечисленная



Арендатором в соответствии с условиями участия в аукционе, засчитывается в сумму первого арендного платежа внесенного на момент заключения Договора аренды земельного участка и признается платой за первый месяц аренды.

3.1. Оставшаяся, подлежащая к уплате сумма первого арендного платежа в размере \_\_\_\_\_ руб. \_\_\_\_\_ коп., должна быть внесена Арендатором единовременным платежом в течении 10 календарных дней с момента заключения Договора аренды земельного участка.

3.2. Внесение арендной платы за пользование земельным участком (кроме первого арендного платежа) за последующие месяцы осуществляется равными платежами ежемесячно не позднее 20 числа (включительно) текущего месяца.

Размер годовой арендной платы на 2017 год рассчитывается в соответствии с Постановлением Правительства Ленинградской области от 28.12.2015 г. № 520 «Об утверждении Порядка определения размера арендной платы за использование земельных участков, находящихся в собственности Ленинградской области, а также земельных участков, государственная собственность на которые не разграничена, в Ленинградской области, предоставленных без проведения торгов, и признании утратившими силу отдельных постановлений Правительства Ленинградской области и Приказа Ленинградского областного комитета по управлению государственным имуществом от 11.01.2016 г. № 2 «Об установлении коэффициента разрешенного использования земельного участка», и составляет \_\_\_\_\_ рублей (\_\_\_\_\_) коп.

3.3. Арендная плата начинает исчисляться с «\_\_\_\_\_» \_\_\_\_\_ 20\_\_\_\_ года.  
3.4. Арендная плата вносится Арендатором по следующим реквизитам:  
Получатель: УФК по Ленобласти (КУМИ Кировского муниципального района л.с. 04453002020) ИНН 4706000923 КПП 470601001 Наименование банка получателя: Отделение Ленинградское, г. Санкт - Петербург Счет: 40101810200000010022 БИК: 044106001 ОКТМО: 41625102 Назначение платежа: арендная плата за зем-

ли Код бюджетной классификации: 022 111 05 013130000120

3.5. Арендодатель вправе изменить размер арендной платы в бесспорном и одностороннем (уведомительном) порядке в случае изменения порядка определения арендной платы, утвержденным Правительством Ленинградской области, а также в иных случаях, предусмотренных законодательством Российской Федерации, не чаще одного раза в год. Новый размер арендной платы устанавливается с момента получения Арендатором уведомления о внесении соответствующих изменений в Договор. Момент получения Арендатором уведомления определяется в любом случае не позднее 5 дней с даты отправки его заказным письмом по адресу, указанному в Договоре. Арендатор обязан принять уведомление к исполнению без подписания дополнительного соглашения к Договору.

#### 4. Права и обязанности Сторон.

4.1. Арендодатель имеет право:  
4.1.1. На беспрепятственный доступ на Участок с целью осуществления контроля за соблюдением условий настоящего Договора и Договора № \_\_\_\_ о комплексном освоении территории в целях жилищного строительства.

4.1.2. На возмещение убытков, причиненных ухудшением качества земель и экологической обстановки в результате хозяйственной деятельности Арендатора.

4.1.3. Требовать досрочного прекращения действия Договора в установленном законодательством порядке при использовании земельного Участка не по целевому назначению, а также способами, приводящими к его порче, при невнесении арендной платы более 2-х раз подряд и в случаях нарушения других условий настоящего Договора.

4.1.4. Изменить платёжные реквизиты (полностью или частично), сообщив об этом в печатном издании Кировского района Ленинградской области – газете «Ладога».

#### 4.2. Арендодатель обязан:

4.2.1. Передавать Арендатору участок в состоянии, соответствующем условиям настоящего Договора.

4.2.2. Рассматривать обращения Арендатора по вопросам изменения цели предоставления Участка в порядке, установленном законодательством.

4.3. Арендатор имеет право:

4.3.1. Использовать Участок на условиях, установленных в настоящем Договоре.

4.3.2. После утверждения на установленном порядке документации по планировке территории и государственного кадастрового учета земельных участков, предназначенных для жилищного и иного строительства в соответствии с видами разрешенного использования, в границах ранее предоставленного земельного участка имеет исключительное право, если иное не предусмотрено Федеральным законом, приобрести указанные земельные участки в собственность или в аренду.

#### 4.4. Арендатор обязан:

4.4.1. Выполнять в полном объеме все условия настоящего Договора.

4.4.2. Использовать Участок в соответствии с его разрешённым использованием, указанным в п. 1.1 настоящего Договора.

4.4.3. Своевременно и полностью производить выплату арендной платы в размере и порядке, определенном настоящим Договором и последующими изменениями и дополнениями к нему.

4.4.4. В десятидневный срок после оплаты направлять Арендодателю копии платёжных поручений

и квитанций с отметкой банка, подтверждающих перечисление арендной платы.

4.4.5. Обеспечить Арендодателю и органам государственного контроля и надзора свободный доступ на Участок для его осмотра и проверки соблюдения условий Договора.

4.4.6. Письменно в десятидневный срок уведомить Арендодателя об изменении своих реквизитов.

4.4.7. В пятидневный срок со дня принятия решения о реорганизации или ликвидации организации Арендатора письменно известить об этом Арендодателя.

4.4.8. Производить действия, связанные с внесением любых изменений в кадастровый учёт только с согласия Арендодателя.

4.4.9. Письменно сообщать Арендодателю не позднее, чем за три месяца до предстоящем освобождении Участка, как в связи с окончанием срока действия настоящего Договора, так и при досрочном его освобождении.

4.4.10. Не позднее пяти дней с момента получения разрешения на строительство представить его копию Арендодателю.

4.4.11. Не допускать действий, приводящих к ухудшению качественных характеристик и экологической обстановки на Участке.

4.4.12. Немедленно извещать Арендодателя и соответствующие государственные органы об авариях или иных событиях, нанесённых (или грозящих нанесению) Участку, а также близлежащим участкам ущерб и своевременно принять все возможные меры по предотвращению угрозы и дальнейшего разрушения (повреждения) Участка и расположенных на нём объектов.

4.4.13. Содержать прилегающую территорию в соответствии с Правилами содержания, благоустройства и обеспечения санитарного состояния территории МО Шлиссельбургского городского поселения Кировского муниципального района Ленинградской области.

4.4.14. Соблюдать условия и сроки, предусмотренные Договором № \_\_\_\_ от \_\_\_\_ года о комплексном освоении территории в целях жилищного строительства, заключенного между Сторонами.

4.4.15. Возмещать Арендодателю, смежным землепользователям убытки, включая упущенную выгоду, в полном объеме в случае ухудшения качества земель и экологической обстановки в результате своей хозяйственной деятельности.

4.4.16. В 3-х месячный срок после подписания настоящего Договора осуществить необходимые действия для его государственной регистрации в Управлении Росреестра по Ленинградской области за счёт собственных средств.

4.4.17. В течение трёх дней со дня государственной регистрации предоставить Арендодателю один экземпляр (оригинал) настоящего Договора.

#### 5. Ответственность Сторон.

5.1. В случае неисполнения или ненадлежащего исполнения условий настоящего Договора виновная Сторона обязана возместить причинённые убытки, включая упущенную выгоду, в соответствии с действующим законодательством.

5.2. В случае несвоевременной оплаты арендной платы Арендатор уплачивает пени в размере 0,15% от суммы задолженности за каждый день просрочки по платёжным реквизитам, указанным в п. 3.3. с назначением платежа: пени.

5.3. В случае нарушения пунктов 4.4.5., 4.4.10., 4.4.16., 4.4.17. настоящего Договора Арендатор обязан уплатить штраф в размере 50 % от величины месячной арендной платы, существующей на момент выявления нарушения.

5.4. В случае нарушения иных условий настоящего Договора Арендатор несёт ответственность в соответствии с действующим законодательством Российской Федерации.

5.5. Уплата неустойки (штрафа, пени) не освобождает Стороны от выполнения возложенных на них обязательств установленных настоящим Договором.

#### 6. Изменение и прекращение Договора.

6.1. Дополнения и изменения, вносимые в настоящий Договор, оформляются дополнительным соглашением Сторон, кроме случая, предусмотренного пунктом 3.2 настоящего Договора, подлежат обязательной государственной регистрации в Управлении Росреестра по Ленинградской области Арендатором за счёт собственных средств.

6.2. Настоящий Договор прекращает своё действие по окончании срока его действия, либо в любой другой срок, установленный по соглашению Сторон.

6.3. Настоящий Договор может быть расторгнут по требованию Арендодателя в судебном порядке при следующих, признаваемых Сторонами существенными, нарушениях Договора:

6.3.1. При использовании Арендатором Участка под цели, не предусмотренные п. 1.1. Договора.

6.3.2. Если Арендатор более двух раз подряд по истечении установленного срока не вносит арендную плату. Расторжение настоящего Договора не освобождает Арендатора от необходимости погашения задолженности по арендной плате и выплате неустойки.

6.3.3. Если Арендатор умышленно ухудшает состояние Участка

6.3.4. Если Арендатор не соблюдает условия Договора № \_\_\_\_ о комплексном освоении территории в целях жилищного строительства.

6.3.5. В случае расторжения Договора № \_\_\_\_ о комплексном освоении территории в целях жилищного строительства, заключенного в отношении земельного участка или образованных из него земельных участков.

6.3.4. По иным основаниям, предусмотренным действующим законодательством Российской Федерации.

#### 7. Особые условия.

7.1. Правами третьих лиц сдаваемый в аренду Участок не обременён.

7.2. Земельный участок (часть земельного участка) подлежат особому режиму использования:

#### 8. Прочие условия.

8.1. Споры, возникающие при исполнении настоящего Договора, решаются путем переговоров между Сторонами. При невозможности разрешения путем переговоров, споры подлежат рассмотрению в суде или Арбитражном суде в соответствии с их компетенцией.

8.2. Настоящий Договор составлен в 3-х экземплярах, имеющих равную юридическую силу.

#### 9. Приложения к Договору.

Неотъемлемыми частями настоящего Договора являются следующие приложения:

1. Протокол № \_\_\_\_ (Подведение итогов аукциона) от \_\_\_\_ 201\_\_ г.

2. Выписка из Единого государственного реестра недвижимости об основных характеристиках и зарегистрированных правах на объект недвижимости (включается в настоящий Договор в момент его подписания).

3. Расчет арендной платы.

Юридические адреса и подписи Сторон.

Арендодатель: Комитет по управлению муниципальным имуществом администрации Кировского муниципального района Ленинградской области, 187342, Ленинградская область, Кировский район, г. Кировск, ул. Новая, д. 1

\_\_\_\_\_ г. \_\_\_\_\_ Н.М. Харченко

Арендатор: \_\_\_\_\_ 201\_\_ г. \_\_\_\_\_

#### ПРИЛОЖЕНИЕ 3

#### РАСЧЁТ АРЕНДНОЙ ПЛАТЫ (периодических платежей) за 2017 год

(г. Шлиссельбург, пер. Прохоровский, уч. 1, комплексное освоение в целях жилищного строительства, площадь 7231 кв.м)  
A = B \* S \* Кри \* КЗ \* Ки \* Ку \* Кр

(на основании постановления Правительства Ленинградской области №520 от 28 декабря 2015г)

A - размер годовой арендной платы, руб.

B - базовая ставка в 2017г., руб./кв.м

Ки ИСКЛЮЧЕН

Кри - коэффициент разрешенного использования земельного участка (на основании Приказа Леноблкомимущества №2 от 11.01.2016г.) п.3.8. Прочее строительство

S - площадь земельного участка, кв.м

KЗ - коэффициент зонирования

Ky - коэффициент учета водоохранной зоны

Ky =2,0 - если участок расположен в водоохранной зоне водоёма

Ky =1 - .....не расположен.....

Kр - коэффициент развития

A = 23,45 \* 7231 \* 2 \* 1 \* 1 \* 1 \* 1 = 339133,90 (руб.)

#### Приложение 2

УТВЕРЖДЕНА Распоряжением КУМИ администрации Кировского муниципального района Ленинградской области от

01.04.2015г. № 40

Кому: В Комитет по управлению муниципальным имуществом администрации Кировского муниципального района Ленинградской области

В комиссию по приватизации

#### Дата составления

#### Заявка

#### на участие в аукционе (для юридических лиц и предпринимателей)

Изучив необходимую документацию для проведения аукциона, получение которой настоящим удостоверяется наша организация, \_\_\_\_\_

(Наименование организации)

подтверждает свое намерение принять участие в аукционе (открытом по составу участников и открытым по форме подачи предложений о цене) по продаже: \_\_\_\_\_

С Порядком и проведением торгов по продаже находящихся в государственной и муниципальной собственности земельных участков или права на заключение договоров аренды таких земельных участков в открытой форме, утвержденным распоряжением КУМИ администрации Кировского района Ленинградской области от 01.04.2015 г. №40, ознакомлен.

Для проверки сведений либо разъяснения представленных документов вы можете связаться для получения информации по телефону: \_\_\_\_\_

Приложение: \_\_\_\_\_

- Копия документа, подтверждающего оплату задатка;

- Копия паспорта руководителя (доверенного лица);

- Доверенность (если от руководителя действует доверенное лицо).

Реквизиты претендента: \_\_\_\_\_

Должность, Ф.И.О. руководителя \_\_\_\_\_

Юридический адрес: \_\_\_\_\_

Фактический адрес: \_\_\_\_\_

Телефон \_\_\_\_\_ Факс \_\_\_\_\_

ОГРН \_\_\_\_\_ ИНН \_\_\_\_\_ КПП \_\_\_\_\_

ОКВЭД \_\_\_\_\_ ОКПО \_\_\_\_\_

Банковские реквизиты: Р/С \_\_\_\_\_

В \_\_\_\_\_ БИК \_\_\_\_\_

К/с \_\_\_\_\_

(подпись руководителя или уполномоченного представителя) \_\_\_\_\_

(Ф.И.О. и должность подписавшего)

Заявка принята \_\_\_\_\_

« \_\_\_\_\_ » час. \_\_\_\_\_ мин. \_\_\_\_\_

\_\_\_\_\_ 20 \_\_\_\_ г. за № \_\_\_\_\_

Подпись уполномоченного лица \_\_\_\_\_

## ДОКУМЕНТЫ

## Жители Ленобласти регистрируют недвижимость по всей России

С начала года 2017 года Управлением рассмотрено 193 заявления о государственной регистрации прав и (или) кадастровому учету по экстерриториальному принципу. Жители Ленинградской области регистрировали недвижимость в Псковской, Московской, Челябинской, Иркутской областях, а также в республиках Дагестан, Крым, Карелия и г. Санкт-Петербурге.

В общей сложности специалистами Управления обработано 2236 заявлений, принимаемых другими территориальными органами Федеральной службы государственной регистрации, кадастра и картографии. Наибольший интерес к объектам недвижимости, расположенным на территории Ленинградской области, проявляли жители Санкт-Петербурга, Архангельской, Мурманской, Новгородской и Калининградской областей.

Экстерриториальный принцип – это возможность обращаться за регистрацией прав и (или) поста-

новой на кадастровый учет в офис приема-выдачи документов безотнositельно места расположения объекта недвижимости, он предусмотрен вступившим в силу с 1 января 2017 года Федеральным законом №218-ФЗ «О государственной регистрации недвижимости».

В Ленинградской области для подачи документов по экстерриториальному принципу заявители могут обратиться в офисы Филиала ФГБУ «ФКП Росреестра» по Ленинградской области в г. Бокситогорске (ул. Заводская, д.16) и г. Кингисеппе (пр. Карла Маркса, д. 43).

## Жители Кировского района, тщательно проверяйте документы на регистрацию недвижимости!

Кировский отдел Управления Росреестра по Ленинградской области напоминает жителям Кировского района о необходимости тщательной подготовки документов на государственную регистрацию прав и кадастровый учет недвижимости.

Заявители часто сталкиваются с ситуацией, когда, сдав документы на регистрацию прав, они получают из Управления Росреестра по Ленинградской области уведомление о ее приостановлении. Причиной приостановки может послужить неполный пакет документов, либо документы, не соответствующие требованиям действующего законодательства.

Происходит это по ряду причин, в том числе из-за невнимательности самих участников сделки при подготовке необходимого для государственной регистрации пакета документов. Например, в них имеются незаверенные исправления, расхождения между документами (скажем, между техпланом и разрешением на строи-

тельство), не удостоверено нотариально согласие супруга или супруги на сделку и т.д. В Федеральном законе от 13.07.2015 № 218-ФЗ «О государственной регистрации недвижимости» содержится подробный перечень из 55 оснований для приостановления государственной регистрации прав либо для отказа в ее осуществлении.

Получив подобное уведомление, рекомендуем заявителям устранить причины, представив доработанные или недостающие документы через портал Росреестра или в МФЦ. Если это не будет сделано, то следующее решение, которое вынесет государственный регистратор, будет об отказе.

Валентин ТРУСОВ

## ТИК ИНФОРМИРУЕТ

## Голосование по открепительному удостоверению

С 31 августа по 9 сентября участковые избирательные комиссии начнут выдачу открепительных удостоверений для голосования на дополнительных выборах депутата Законодательного собрания Ленинградской области шестого созыва по Кировскому одномандатному избирательному округу №9 избирателям, которые в день голосования не смогут прибыть в помещение для голосования того избирательного участка, где они включены в список избирателей.

Открепительное удостоверение – это документ строгой отчетности, дающий право избирателю проголосовать на любом избирательном участке, на котором он будет находиться в день голосования в пределах избирательного округа, где он обладает активным избирательным правом. Проголосовать по открепительному удостоверению гражданином может только на избирательном участке в пределах Кировского одномандатного избирательного округа №9 (не входят территории Отрадных-Кировского, Павловского городских поселений и Суховского сельского поселения). Избиратели этих поселений не принимают участие в дополнительных выборах 10 сентября 2017 года.

Форма открепительного удостоверения утверждена Федеральным законом № 67-ФЗ «Об основных гарантиях избирательных прав и права на участие в референдуме граждан Российской Федерации», изготовленные бланки открепительных удостоверений имеют степень защиты.

Для получения открепительного удостоверения гражданину необходимо явиться в участковую избирательную комиссию с паспортом (иным документом, заменяющим паспорт гражданина) и написать заявление с указанием причины, по которой ему требуется открепительное удостоверение. Других документов, в том числе подтверждающих причину получения открепительного удостоверения, предъявлять не требуется.

Открепительное удостоверение выдается лично избирателю либо его представителю на основании нотариально заверенной доверенности. Доверенность может быть заверена также администрацией стационарного лечебно-профилактического учреждения (если избиратель находится в этом учреждении на излечении), руководителем органа социальной защиты населения (если избиратель является инвалидом), администрацией учреждения, в котором содержатся под стражей подозреваемые или обвиняемые (если избиратель содержится в этом учреждении в качестве подозреваемого или обвиняемого).

Гражданин, получивший открепительное удостоверение, исключается из списка избирателей на том избирательном участке, где он получил открепительное удостоверение, и включается в список избирателей на избирательном участке, на котором он будет голосовать по открепительному удостоверению в день голосования. В случае, если избиратель получил открепительное удостоверение на избирательном участке, где он включён в список избирателей, но причина получения открепительного удостоверения уже не актуальна, он может прийти в день голосования на свой избирательный участок и проголосовать там по открепительному удостоверению. При этом он будет включён в дополнительный список.

В соответствии с Федеральным законом №67-ФЗ повторная выдача открепительного удостоверения не допускается. В случае утраты открепительного удостоверения его дубликат не выдается.

С 30 августа участковые избирательные комиссии проводят работу по ознакомлению избирателей со списком избирателей. Эта работа проводится только в помещении участковой комиссии. Каждый избиратель может лично удостовериться в наличии своих данных в

## НЕДВИЖИМОСТЬ

## Как жителям Кировского района оформить построенный дом?

Кировский отдел Управления Росреестра по Ленинградской области разъясняет жителям Кировского района о порядке регистрации нового дома и необходимых документах. Государственная регистрация прав на объекты недвижимости, находящиеся на земельных участках, зависит от вида разрешенного использования земельного участка.

На земельных участках с разрешенным использованием «Индивидуальное жилищное строительство» и «Ведение личного подсобного хозяйства» могут располагаться индивидуальные жилые дома. Если право на земельный участок надлежащим образом оформлено, то для оформления прав на такой дом необходимо обратиться одновременно за постановкой дома на кадастровый учет и на регистрацию прав. Для этого гражданин должен представить технический план, который изготавливается кадастровым инженером на основании разрешения на строительство и проектной документации (при ее наличии) либо декларации об объекте недвижимого имущества (при отсутствии проектной документации), а также уплатить государственную пошлину в размере 350 рублей.

Если вновь созданным объектом недвижимости являются жилое строение, дом, садовый дом, дачный дом, которые могут располагаться на земельных участках с разрешенным использованием (садоводство, огородничество, дачное хозяйство), то для узаконения таких объектов также потребуется одновременная постановка

списке. Для этого достаточно прийти с паспортом (иным документом, заменяющим паспорт гражданина) в участковую избирательную комиссию и уточнить, внесен ли он в список избирателей, а также проверить сведения о себе.

В период с 31 августа и до 14 часов 10 сентября 2017 года избиратели, которые имеют право быть включенными или включены в список избирателей на данном избирательном участке и не могут по уважительным причинам (по состоянию здоровья, инвалидности) самостоятельно прибыть в помещение для голосования, имеют право подать заявление в участковую избирательную комиссию о предоставлении им возможности проголосовать вне помещения для голосования. Голосование вне помещения для голосования проводится только в день голосования и только на основании письменного заявления или устного обращения избирателя (в том числе переданного при содействии других лиц). В письменном заявлении (устном обращении) избирателя о предоставлении ему возможности проголосовать вне помещения для голосования, поступившем в УИК, должна быть указана причина, по которой избиратель не может прибыть в помещение для голосования, а также должны содержаться фамилия, имя и отчество избирателя, адрес его места жительства. Участковая избирательная комиссия на своем заседании вправе признать неуважительной причину, по которой избиратель не может самостоятельно прибыть в помещение для голосования, и на этом основании отказать ему в проведении голосования вне помещения для голосования. О принятом решении об отказе в проведении такого голосования избирательная комиссия немедленно извещает избирателя.

Заявление (устное обращение), поступившее позднее, чем за шесть часов до окончания времени голосования, не подлежит удовлетворению, о чем избиратель либо лицо, оказавшее содействие в передаче обращения, уведомляется устно, непосредственно в момент принятия заявления (устного обращения).

Режим работы участковых избирательных комиссий в период выдачи открепительных удостоверений для голосования

на дополнительных выборах депутата Законодательного собрания Ленинградской области шестого созыва по Кировскому одномандатному избирательному округу №9 с 31.08.2017 года по 09.09.2017 года.

По рабочим дням – с 16:00 до 18:00, по выходным – с 10:00 до 12:00.

Адреса и телефоны УИК: №15571 – МКУ «КСК «Невский» (Шлиссельбург, ул. Малоневский канал, д. 2, тел. (8813-62) 77-854)

№15572 – МБОУ «Шлиссельбургская средняя общеобразовательная школа №1» (Шлиссельбург, ул. 18 января, д. 3, тел. (8813-62) 74-017)

№15573 – Клуб «Парус» (Шлиссельбург, ул. Затонная, д. 1, тел. (8813-62) 74-532)

№15574 – МБОУДО «Шлиссельбургская детская музыкальная школа» (Шлиссельбург, ул. Красный проспект, д. 50, тел.: (8813-62) 73-032).



ЖКХ

## ГОРЯЧАЯ ВОДА ЕСТЬ, ОТОПЛЕНИЕ БУДЕТ!

И в июле, и в августе жители города ждали, когда же из крана пойдет горячая вода. Исчерпывающий ответ на самый горячий вопрос лета шлиссельбуржцам дал губернатор Ленинградской области Александр Дрозденко на встрече с журналистами 23 августа.

«Свои обязательства по бюджету перед Шлиссельбургом мы выполнили, к нам претензий нет. Что касается наличия задолженности за газ и задолженности перед энергетиками – это вопрос решаемый. Я точно знаю, что в Шлиссельбурге до начала сентября горячая вода будет и, как следствие, к началу отопительного сезона будет отопление», – заверил губернатор области.

Слова губернатора подтвердились – жителям многоквартирных домов Шлиссельбурга дали горячую воду 25 августа.

Однако вопрос с задолженностью населения перед МУП «Центр ЖКХ» остается актуальным. МУП «Центр ЖКХ» призывает жителей города своевременно оплачивать счета за коммунальные услуги.

Анна АРХИПОВА

ОСТРЫЙ ВОПРОС

## СВАЛКИ НЕ БУДЕТ!

Жителям Кировского района пришлось порядком поволноваться: в марте этого года стало известно о планах по размещению полигона твердых бытовых отходов (ТБО) первого класса опасности недалеко от поселка Молодцово. На рабочей встрече с журналистами 23 августа губернатор 47-го региона Александр Дрозденко прокомментировал ситуацию с мусором в Ленинградской области и разрешил опасения жителей района.

Идея открыть полигон ТБО в районе Молодцово впервые была озвучена в 2009 году. Именно тогда полигон «Новоселки», который до недавнего времени принимал треть петербургского мусора, готовился к закрытию. Однако из-за отсутствия мусороперерабатывающего комплекса завершить свою работу 8 лет назад ему не удалось. Да и жители Кировского района свои земли отстояли на общественных слушаниях.

Теперь закрытие «Новоселок» планируют до конца 2017 года. На фоне этих событий в администрацию Кировского района в марте вновь поступило предложение на размещение в районе Молодцово полигона ТБО от комитета по архитектуре и градостроительству Ленинградской области. Возвесив все за и против, администрация района ответила отказом на данное обращение. В настоящее время проект полигона ТБО вблизи Молодцово не разработан, проект изменений в схему территориального планирования Ленинградской области не утвержден.

По словам губернатора, пока неясно,

СМИ

## ЕСТЬ ЛИ БУДУЩЕЕ У ТРАДИЦИОННЫХ СМИ?

23–25 августа на берегу Суходольского озера в Приозерском районе прошел XXI фестиваль средств массовой информации Ленобласти. На ежегодном слете медиа сообщества региона обсудили, как выжить традиционным СМИ в эпоху Интернета.

Традиционные средства массовой информации – газеты, телевидение, радио – вчерашний день. Будущее за Интернетом. Такова позиция комитета по печати и связям с общественностью Ленинградской области.

По результатам последнего опроса жителей 47-го региона, который в прошлом году делали студенты СПбГУ, за последние пять лет ведущие теле- и радиоканалы, печатные издания стремительно теряют свою аудиторию. Четверть зрителей потеряли в Кировском районе телеканалы Первый и Россия-1, половину – НТВ, ЛОТ, ТНТ и Пятый. Вдвое меньше стали слушать Дорожное радио и Радио России, в четыре раза меньше – местное радио «Новый канал». Половины читателей с 2010 по 2016 годы лишились самые популярные в районе газеты: «Ладога», «АиФ», «Панорама-ТВ», «Комсомольская правда», «ПРОТрадное», «Метро», «Мгинские вести» и «Российская газета». Более чем в 4 раза жители района стали меньше читать газету «Вести». Приятно, что, по сравнению с ведущими все-российскими и региональными печатными СМИ, количество читателей «Невского истока» уменьшилось незначительно, менее чем на четверть. Кстати, падают и рейтинги интернет-сайтов, таких как fontanka.ru, yandex.ru. Зато стремительно набирают популярность соцсети. К примеру, рейтинг ВКонтакте за 5 лет увеличился в 4 раза.



Комитет по печати и связям с общественностью ЛО решил не ждать, пока традиционные региональные СМИ пойдут в ногу со временем. Теперь получить финансовую поддержку от комитета в виде гранта смогут только победители конкурса. Субсидии на производство областных СМИ комитет выдавать больше не будет.

Фестиваль в этом году выдался насыщенным и интересным. За два дня журналисты обсудили перспективы развития печатных изданий на семинарах, встретились с губернатором Ленобласти, председателем Комитета по печати и связям с общественностью и многими другими. Традиционное награждение лучших представителей СМИ региона стало главным украшением фестиваля. А в свободное время коллеги делились друг с другом профессиональным опытом и просто отдыхали от новостей, которыми так богат наш край.

Анна АРХИПОВА  
Фото пресс-службы правительства ЛО

ВETERАНСКОЕ ПОДВОРЬЕ – 2017

## В ШЛИССЕЛЬБУРГЕ УМЕЮТ ВЫРАЩИВАТЬ ОВОЩИ

С помощью труда и любви можно вырастить хороший урожай даже в зоне рискованного земледелия. Это доказал Юрий Филиппович Борисов из Шлиссельбурга. Он стал победителем в номинации «Лучший овощевод» на районном этапе конкурса «Ветеранское подворье–2017» и был награжден дипломом и ценным подарком.



Теперь Юрий Филиппович будет представлять не только Шлиссельбург, но и весь Кировский район в Сосновом Бору на областном этапе конкурса. Кстати, самый красивый дом у ветерана из Приладожского, самый благоустроенный участок у конкурсанта из Кировска, лучший животновод также живет в Кировске, а самые красивые цветы в этом году вырастили в

деревне Пухолово.

Председатель районного совета ветеранов Юрий Голохвастов поделился на мероприятии радостной новостью: в следующем году областной этап конкурса будет проводиться в Кировском районе.

Соб. инф.  
Фото пресс-службы Кировского района

ВРЕМЯ ВЫБИРАТЬ

## БУДУЩЕЕ ВЫБИРАЕШЬ ТЫ

Выбор сделать непросто. Выбираешь одно, автоматически отказываешься от другого. В случае выбора политического – сделать его, значит, проявить гражданскую позицию. Не сделать – значит, гражданской позиции не иметь.

Самая активная часть населения – молодые люди. Они работают, строят этот мир, создают семьи, делают выбор, проявляют гражданскую позицию. От того, какой выбор они сделают и в какое русло направят энергию сегодня, зависит будущее страны. 10 сентября на дополнительных выборах депутата Законодательного собрания Ленобласти шестого созыва по Кировскому одномандатному избирательному округу №9 молодые люди сделают свой выбор.

Ребята из Молодежных советов Шлиссельбурга и других поселений Кировского района каждый день вносят вклад в будущее страны. Они участвуют в субботниках, патриотических, спортивных и творческих мероприятиях, работают в трудовых отрядах, лоббируют интересы молодежи во власти. Делают Россию страной возможностей.

Своим мнением, почему так важно ходить на выборы, поделился председатель Молодежного Совета Шлиссельбурга Никита Борзов:

– Мне пока нет 18 лет и я не могу участвовать в выборах в органы государственной и муниципальной власти. Тем не менее опыт в выборах, пусть и не такого уровня, у меня был. В апреле в нашей школе был День местного самоуправления. Проводились выборы среди старшеклассников, и победители смогли в течение этого дня замещать посты депутатов и руководителей администрации Шлиссельбур-

га. Это был интересный опыт, который позволил взглянуть на развитие города по-новому. Мы узнали, какие масштабные работы проводятся сейчас в Шлиссельбурге. Обрадовали планы по продолжению очистки каналов, по проектированию моста через Староладожский канал у КСК, проектированию стадиона и очистных, а также о скором открытии садика «Березка» и торгового центра, о строительстве дороги на Пролетарской улице и ремонте дорог на Староладожском канале, улицах 1 Мая, Жука... Я понял, что руководители администрации города должны уметь определять приоритеты, в сложной ситуации быстро принимать правильное решение и нести за него ответственность.

Конечно, изменилось и отношение к выборам. Когда мне исполнится 18 лет, я пойду на выборы, потому что считаю, что каждый из нас несет ответственность за наше общее будущее. Мы строим его сами, выбирая партии и кандидатов, которые будут отстаивать интересы общества и создавать новые программы и проекты для его развития.



## ИЗБИРАТЕЛЬНЫЙ БЮЛЛЕТЕНЬ СИЛЬНЕЕ ПУЛИ

О гражданской позиции и о том, каким видится будущее выборной системы России, рассказала начальник отдела по делам молодежи, физкультуры и спорта Кировского района Людмила Царькова:

– Расскажите, почему Вы ходите на выборы?

– Я давно поняла: чтобы построить новое дело, создать что-то полезное (независимо от уровня или сферы деятельности), необходимо много работать. И в этом смысле вопрос выбора тех, кто готов работать, внятно формулировать правила работы, становится гораздо актуальней.

Нужно тщательно изучать кандидатуру – политического кандидата или компаньона для бизнеса. Ведь говорить и делать – это разные вещи. Пришло то время, когда разговоры ничего не стоят, оценивают людей только по реальным делам. Поэтому, идя на выборы, я внимательно изучаю каждого кандидата, ведь мне жить по тем законам, которые он примет.

Я иду и голосую, чтобы потом не было обидно и больно за те решения, которые принимает государственная власть. Если ты не пришел на выборы, то точно не участвуешь в районной, региональной и государственной политике. Каждый избирательный бюллетень в урне – это выбор той или иной позиции, выбор того или иного пути. И если вы его не сделали, соответственно, нечего после этого критиковать и говорить, что кто-то что-то сделал неправильно.

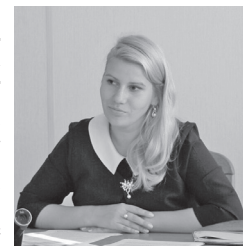
– Достаточно ли информации Вы получили о кандидатах будущего голосования?

– Человек я любознательный, поэтому внимательно изучаю послужной список реальных дел, каждого кандидата. Благо, у нас много источников информации, главное – правильно сделать анализ прочитанного и услышанного.

– На Ваш взгляд, что нужно сделать, чтобы больше людей приходило на выборы?

– Положительное отношение к выборам необходимо формировать ещё в школе. Нужно убеждать будущих избирателей, что только от них зависит благополучие их посёлка, района, страны. И какой мы выбор сделаем сегодня, такую жизнь мы получим завтра. Ведь не зря говорится: «Народ достоин того правителя, которого он выбирает». Очень кстати приходятся на ум слова Авраама Линкольна: «Избирательный бюллетень сильнее пули».

Подготовила Мария ЛАЗАРЕВА





СДЕЛАНО В ШЛИССЕЛЬБУРГЕ

К

# ОТЕЛЬ NOTEBURG: сочетание европейского комфорта и русского радушия

Как искать неординарные идеи, создавать дружную команду и добиваться успеха в любимом деле? Как управлять гостиницей так, чтобы гости приходили в восторг? Наш корреспондент задала эти и многие другие полезные вопросы управляющему ресторано-гостиничным комплексом «Нотебург» Павлу Спиридонову.

Отель «Нотебург» с сауной и террасой находится в Шлиссельбурге, в 200 метрах от реки Невы. Гостей здесь принимают с мая 2014 года.

На территории отеля работает бесплатный WiFi и обустроена бесплатная парковка. Открыты ресторан и бар. По запросу производится доставка еды и напитков в номер, готовятся упакованные ланчи и завтраки. Гости также могут воспользоваться автомойкой отеля.

В номерах в вашем распоряжении кондиционер, рабочий уголок, телевизор и фен.

Расстояние до метро «Ул. Дыбенко» составляет 42 км, а до международного аэропорта Пулково – 49 км.

**Важные удобства:**  
Бесплатные охраняемая парковка и WiFi.  
Оздоровительный комплекс – русская баня на дровах.  
Система видеонаблюдения 24 часа в сутки.  
Отличное соотношение цены и качества.  
Парам особенно нравится расположение – они оценили проживание в этом районе для поездки вдвоем на 9 баллов.

– Отношение к отдыху постоянно меняется. Каких гостей, путешественников привлекает Шлиссельбург и отель Noteburg?

– Сегодня, как мне кажется, людям стала особенно важна уникальность места, которое они выбирают для отдыха. Люди приезжают в конкретный город, и им хочется понимать, что они – в историческом месте. Интерьер отеля, где они решили остановиться, должен быть по-настоящему теплым, уютным, шлиссельбургским в данном случае. Второй момент – новый вид комфорта, это когда ты приезжаешь не в мегаполис, хотя Петербург в 30 минутах езды, и селишься не в огромный отель-муравейник, а располагаешься в камерном пространстве. Да, у нас небольшой номерной фонд, но зато персонал успевает узнать гостя за день, все приветствуют по имени, помнят, что ты любишь чай с лимоном, но без сахара, например. Согласитесь, вы же как раз это цените в сервисе?

У нас останавливаются туристы, молодежные, командировочные... Бывает, люди, проезжая по Мурманской трассе, заезжают к нам покушать, переночевать. Я заметил интересную особенность: наши гости, как правило, – это люди, с которыми невероятно интересно вести разговор, они много путешествуют, пробуют, изучают. Интересуются памятниками культуры, историей. Ценят сервис. Когда я говорю «сервис», не имею в виду просто вежливость, это гораздо больше. Это вам не уровень all inclusive, это – индивидуальный подход. Мы стараемся встретить наших гостей тепло, по-домашнему, радушно, выяснить, какие у них есть пожелания по отдыху, и помочь всем, чем только сможем.

– В чем ваш самый большой плюс? Чем вы гордитесь? Почему к вам возвращаются ваши гости?

– Мы избегаем стандартных программ, стараемся делать что-то необычное и аутентичное. Например, по пятницам мы устраиваем вечера живой музыки, а летом – Дни итальянской кухни с дегустацией блюд и мастер-классами. Один из таких прошел 19 августа на открытой перголе. 9 сентября планируем провести вечер дегустации напитков от домашней пивоварни «Мотор» и дискотеку в стиле 90-х.

Наш плюс – в хорошей площадке и в целом спектре услуг, предлагаемых гостям. На нашей территории – гостевой дом, автомойка, 2 банкетных зала, не похожих по интерьеру друг на друга. И, конечно же, подобранная команда, благодаря которой весь комплекс живет и процветает.

– Что Вам помогает в развитии бизнеса?

– Прежде всего, помогают специализированные сайты, которые служат для резервирования номеров в гостиницах – booking.com, komandirovka.ru. Там можно увидеть не только информацию и фотографию нашего отеля, но и почитать реальные отзывы наших гостей. Мы также регулярно подаем рекламу в турагентства, которые занимаются распределением гостей нашего города. Отлично работает и «сарафанное радио»: наши гости рекомендуют Noteburg своим друзьям, знакомым. Бывает, что к нам приезжают не по одному разу, даже появились постоянные клиенты из ближнего зарубежья. Им нравится сочетание европейского комфорта и русского радушия, прекрасная кухня и внимательный персонал. Многие отмечают удобство для путешественников на автомобиле, потому что нас легко найти, подъехать, есть охраняемая автостоянка.



– Чем будете удивлять гостей дальше?

– Да, удивлять – вполне подходящее слово. Мы всегда предлагаем нашим гостям что-то новое – это касается и территории, и сервиса, и блюд ресторанного меню. Им не должно быть у нас скучно!

Территория нашего комплекса постоянно трансформируется, мы работаем над деталями – будь то декоративное панно с видом крепости Орешек в ресторане или клумбы при въезде, устроенные в корпусе ярко-желтого запорожца и на рамке велосипеда.

Сейчас работаем над обустройством новой зоны отдыха у пруда. Работы по ее созданию начались весной. По соседству с отелем наша компания взяла в аренду участок земли, были произведены гидротехнические работы, осушение, очистка от строительного мусора, выравнивание территории, даже работы по разминированию (был обнаружен 122-миллиметровый снаряд). И на месте замусоренного, заболоченного, покрытого буреломом участка нам удалось создать живописный пруд необычной формы. Труды приложено много, но и результат нас радует! На берегах уже подрастает травка, в ближайшее время планируем посадить деревья, установить уличные светильники, скамеечки, мостик и другие элементы ландшафтного дизайна, а также запустить в водохранилище карпов. А когда мы уберем ограждение, пригласим наших гостей насладиться еще одним уютным уголком отеля Noteburg.

– Несомненно, персонал – это основа бизнеса. Как Вы подбираете ключевых сотрудников?

– В какой-то момент я понял, что, как бы это ни звучало банально, но кадры решают все. Мы всегда стараемся формировать вокруг себя команду единомышленников, с которыми комфортно работать. Основной критерий при выборе нового сотрудника – это нестандартный подход к решению ситуации. Нам нужна искра в человеке, пусть даже немного сумасшедшая. Ведь работать руками мы его научим, но я хочу, чтобы, придя в нашу компанию, человек чему-то научил и нас, показал нам что-то новое. В итоге, мы получаем грамотных профессионалов, умеющих работать и головой, и руками.

Мы постоянно встречаемся с новыми людьми, каждый день не похож на другой. И это интересно – принимать новые вызовы, решать новые задачи.

Записала  
Любовь АЛЕКСАНДРОВА  
Фото предоставлены  
Павлом СПИРИДОНОВЫМ





## ОБЪЯВЛЕНИЯ, РЕКЛАМА, ПОЗДРАВЛЕНИЯ

**МЕДИЦИНСКИЙ ЦЕНТР «ДИМИРА»**  
Кировск, б-р Партизанской Славы, д. 5  
**АНАЛИЗЫ, ЭКГ, УЗИ ПРИЁМ ВРАЧЕЙ:**

- ОФТАЛЬМОЛОГ
- ДЕРМАТОВЕНЕРОЛОГ
- НЕВРОЛОГ
- ТРАВМАТОЛОГ-ОРТОПЕД
- АКУШЕР-ГИНЕКОЛОГ
- ТЕРАПЕВТ
- ХИРУРГ
- И ДРУГИЕ СПЕЦИАЛИСТЫ

Тел.: (813-62) 59-0-79, (952) 378-79-03.  
О ВОЗМОЖНЫХ ПРОТИВОПОКАЗАНИЯХ ПРОКОНСУЛЬТИРУЙТЕСЬ СО СПЕЦИАЛИСТАМИ

**АНОНСЫ**  
**ПРИГЛАШАЕМ НА МИТИНГ**  
Администрация Шлиссельбурга приглашает всех желающих принять участие в митинге, посвященном 76-й годовщине начала блокады Ленинграда и оккупации Шлиссельбурга. Митинг состоится 8 сентября в 11:00 в Комсомольском парке у памятника патриотам, павшим от рук фашистских оккупантов в 1941–1943 гг. в городе Шлиссельбурге.

**МЫ О ВОЙНЕ СТИХАМИ ГОВОРИМ**  
8 сентября с 15:00 до 17:00 на бульваре у памятника С.М. Кирову пройдет городской поэтический марафон «Мы о войне стихами говорим», посвященный 76-й годовщине оккупации Шлиссельбурга и начала блокады Ленинграда, 115-летию освобождения крепости Орешек, 40-летию Кировского района и 90-летию Ленобласти. Сценарий предполагает публичную декламацию стихов о войне и малой родине в рамках открытого микрофона. К участию в марафоне приглашаются все желающие. Организаторы – администрация Шлиссельбурга, Шлиссельбургская городская библиотека и КСК «Невский».

## БЕЗОПАСНОСТЬ

### КАК ПОЙТИ В ЛЕС И НЕ ЗАБЛУДИТЬСЯ?

В лесах Ленинградской области за два месяца заблудились 90 человек. Трое – погибли. Сигналы бедствия спасателям поступают ежедневно, несмотря на то, что лето «не задалось». В прошлом году пострадавших было вдвое больше. И хоть правила поведения в лесу учат с детства, год за годом грибники совершают одни и те же ошибки – никто, выходя из дома, не думает, что в итоге может провести в лесу не одни сутки. А об этом следует помнить, говорят спасатели. Люди погибают не от нападения диких зверей, они забывают жизненно важные лекарства, не заряжают телефон, а, значит, не могут связаться со спасателями, надевают камуфляж вместо яркой одежды и пьют алкоголь вместо воды.

Специалисты отдела по делам ГО и ЧС администрации Кировского района ЛО рассказали, по каким телефонам можно позвонить и сообщить о том, что вы заблудились в лесу.

Единый телефон вызова экстренных оперативных служб – 112.  
Дублирующий телефон системы «112» – 8 (812) 456-1-112. Ваши сообщения попадут в дежурную часть и будут перенаправлены в соответствующие службы.  
Оперативный дежурный Центра управления в кризисных ситуациях ГУ МЧС России по Ленинградской области – 8 (812) 640-21-60.

Оперативный дежурный ЕДДС Кировского района ЛО – 8 (921) 590-65-19 или 8 (81362) 21-663.  
Поисково-спасательный отряд аварийно-спасательной службы ЛО в Шлиссельбурге – 8 (81362) 79-393 и 8 (921) 774-99-24.  
**Как вызвать экстренные оперативные службы с мобильного телефона?**  
101 – пожарная охрана, 102 – полиция, 103 – скорая помощь.

**Памятка грибникам**

**ОТПРАВЛЯЯСЬ В ЛЕС:**

- одевайтесь ярко, чтобы быть заметнее;
- сообщите родственникам (соседям, друзьям), в какой район собираетесь и когда вернетесь;
- обратите внимание на ориентиры поблизости: река, дорога, ж/д станция.

**ВОЗЬМИТЕ С СОБОЙ:**

- сотовый телефон;
- свисток\*;
- необходимые лекарства, в т.ч. бинт с йодом;
- теплые вещи и дождевик;
- спички в водонепроницаемой упаковке;
- небольшой запас денег.

**ЕСЛИ ВЫ ЗАБЛУДИЛИСЬ:**

- не поддавайтесь панике;
- ищите тропинку, просеку или линию электропередач;
- если нашли ориентир – идите прямо на него;
- не переходите водоем, особенно болото, идите вдоль или от него.

**ЕСЛИ ПРИДЕТСЯ ЗАНОЧЕВАТЬ В ЛЕСУ:**

- разожгите костер на высоком месте, вблизи большого дерева;
- ложитесь лицом к костру;
- постарайтесь не спать – возможно, вас уже ищут.

**СОВЕТ БЛИЗКИМ:** если стало известно, что человек из леса не вышел, безотлагательно обращайтесь в милицию.

\* с его помощью можно подать сигнал, если голос охрип.

**КУХНИ, ГОСТИНЫЕ, ДЕТСКИЕ**  
от производителя

4750 от 3600 от 9180 от 4400 6500

8 (905) 275-33-97, 8 (952) 218-19-01  
п. Понтонный, Южная ул., 35 www.kolpinomebel.ru

**ПАНОРАМА**  
**НАС РЕКОМЕНДУЮТ!**  
**ОКНА ДЫШАЩИЕ** КЛИМАТ-КОНТРОЛЬ И ТЕПЛОПАКЕТ В ПОДАРОК!  
**БАЛКОНЫ** КРЫШИ, УТЕПЛЕНИЕ, ОТДЕЛКА  
СКИДКА НА РАБОТЫ 20% ПЕРИОДИЧЕСКИ В ПОДАРОК!

**ДВЕРИ МЕТАЛЛИЧЕСКИЕ** от 6 000 руб. Скидки до 55%\* СПЕШИТЕ ЗАКАЗАТЬ ПО СТАРЫМ ЦЕНАМ!  
**МЕЖКОМНАТНЫЕ** от 2 000 руб. РАССРОЧКА БЕЗ ПЕРЕПЛАТЫ! Пенсионерам – дополнительные скидки! Оплата картами VISA MasterCard

**ПОТОЛКИ НАТЯЖНЫЕ АНТИБАКТЕРИАЛЬНЫЕ** от 204р./кв.м.\* ПОЛОТНО В ПОДАРОК! ПРИ ЗАКАЗЕ ОТ 3-х потолков  
**ШАКАФЫ КУХНИ** от 9 000 р. СБОРКА В ПОДАРОК!

Работаем без обеда и выходных!  
8-921-930-99-16; 8-921-930-99-18; 8-921-93-845-93  
г. Кировск, ул. Пионерская, д. 8А (2 этаж) www.oknapanorama.ru

**Предприятие ООО «Тритмент» (Шлиссельбург) ПРИГЛАШАЕТ ТОКАРЕЙ 4-5 РАЗРЯДОВ (оклад в зависимости от разряда+премия до 30%).**  
Контактный телефон ответственного специалиста:  
(812) 679-03-25 (добавочный 141),  
резюме по факсу (812) 679-03-27.  
e-mail: info@treatmentsh.ru

## ДЕТИ

### ПУСТЬ ИСКРИТСЯ ДЕТСКИЙ СМЕХ!

Играть на свежем воздухе детям всегда в радость. А играть под руководством аниматоров в сто раз веселее и интереснее. Да еще и призы за участие получать – настоящий праздник!

Целый день 29 августа во дворах Шлиссельбурга один за другим шли детские праздники в рамках программы «Депутатский дворик». На громкую музыку и бодрый голос ведущей сбежалась вся местная детвора. Что такое?! Привычная игровая площадка в родном дворе превратилась в парк развлечений!

Конкурсы и игры развернулись на разных участках площадки. Прыжки через огромную скакалку-канат, выбивание кеглей, ловля рыбок в бассейне, гигантские крестик-нолики, забрасывание кругов на мишень, аттракцион силы – перетягивание. Чтобы было еще веселее, лица всех желающих раскрасили аквагримом. За участие в конкурсах ребята получали фишки, которые потом участвовали в розыгрыше призов.

Завершился праздник дискоткой. Ребята выстроились в круг и повторяли движения танца за ведущей. Кто-то успешно копировал движения, а кто-то на ходу сочинял собственные. Получилось весело, по-детски озорно и шумно. Музыка, смех, визг, писк – на праздник веселья и беззаботности посмотреть пришли и взрослые жители соседних домов.

После дискотеки устроили лотерею. 10 счастливчиков выиграли игрушки и отправились домой с призами. Ну а все остальные – с хорошим настроением и мороженым!



Мария ЛАЗАРЕВА  
Фото автора

- ✓ ДОРОГО СНИМУ квартиру, комнату в любом районе. Тел.: 8 (921) 925-31-93.
- ✓ СДАМ квартиру, комнату (весь Кировский район). Тел.: 8 (911) 836-11-90.
- ✓ РЕМОНТ холодильников. Тел.: 8 (911) 933-97-56; 8 (906) 269-18-91, Валерий.
- ✓ УЧАСТКИ ИЖС с коммуникациями в п. Синявино-2. Тел.: 8 (960) 265-38-47.
- ✓ ПРОДАЮ 1 комн. кв., 2-й этаж, 32 кв. м, ул. 1 Мая, д. 20. Цена – 1 800 тыс. руб. Тел.: 8 (911) 940-90-67.

РЕПЕТИТОРСТВО по русскому языку, подготовка к ОГЭ. Тел.: 8 (931) 358-16-53.

ТРЕБУЕТСЯ охранник в Кировск, 2 000 руб. в сутки. Тел.: 8 (911) 951-64-75.

ГРУЗОПЕРЕВОЗКИ ДО 1,5 тонн, ГРУЗЧИКИ. Тел.: 8 (960) 240-26-61.

ДРОВА березовые, осиновые, ольховые. Тел.: 993-24-12.

ГРУЗОПЕРЕВОЗКИ, ГРУЗЧИКИ: дачные, квартирные перевозки. Тел.: 8 (921) 404-80-20.

ЦИКЛЁВКА ПАРКЕТА, шлифовка, покрытие лаком. Тел.: 8 (911) 166-75-56.

ПРОДАМ два рядом стоящих гаража, 6х6 метров в ГСК «Водник», г. Шлиссельбург. Тел.: 8 (931) 236-70-26, Сергей.

**СРОЧНЫЙ** ремонт стиральных машин на дому, с гарантией. Недорого. Тел.: 8 (921) 745-99-45.

**АВТОМОЙКЕ NOTEBURG ТРЕБУЮТСЯ АВТОМОЙЩИКИ ПОВАРА ОФИЦИАНТЫ**  
Тел.: 8 (921) 393-34-85.  
Шлиссельбург, Красный тракт, д. 30а

**АВТОШКОЛА «АБИС-2» ПРИГЛАШАЕТ НА ОБУЧЕНИЕ ВОДИТЕЛЕЙ КАТЕГОРИЙ «А» И «В»**  
КОНСУЛЬТАЦИИ! РАССРОЧКА! ПРИЕМЛЕМЫЕ ЦЕНЫ!  
Шлиссельбург, ул. Затонная, д.1 (здание клуба «Парус») Тел.: 8 (952) 247-84-22; (812) 346-00-68.

**О режиме работы библиотеки**  
С 1 сентября 2017 года Шлиссельбургская городская библиотека им. М.А. Дудина переходит на свой прежний режим работы: понедельник – суббота с 11:00 до 19:00, воскресенье – выходной.  
В субботу, 2 сентября, библиотека работает в обычном режиме. 31 августа – санитарный день.  
Администрация ШГБ

**ПОЗДРАВЛЯЕМ С ЮБИЛЕЕМ ВАСИЛЕНКО Николая Сергеевича И АШИХМИНУ Антонину Федотовну!**  
Пусть здоровье и погожий день Дарят бодрость, много свежих сил, Чтобы каждый час и новый миг Вам большую радость принесил!  
Городской совет ветеранов

Главный редактор  
**Л.А. ДУБОВИК**

УЧРЕДИТЕЛИ: Комитет по печати и связям с общественностью правительства Ленинградской области, администрация МО Шлиссельбургское городское поселение, МУП «Издательский дом «Крепкий орешек»»  
Газета «Невский исток» зарегистрирована Управлением Федеральной службы по надзору в сфере связи, информационных технологий и массовых коммуникаций по Санкт-Петербургу и Ленинградской области, свидетельство о регистрации средства массовой информации ПИ №ТУ 78-00562 от 19.04.2010 г. Издаётся с 12.04.2003 г. Газета выходит по пятницам.  
Материалы с пометкой (К) публикуются на коммерческой основе.  
Редакция газеты «Невский исток» может не разделять точку зрения автора, публикуя материалы в порядке обсуждения. Разрешено к прочтению с 16 лет.

Адрес издателя (МУП «Издательский дом «Крепкий орешек») и редакции газеты «Невский исток»: 187320, Ленинградская обл., г. Шлиссельбург, ул. Жука, д. 5. Т./факс: (8-813-62) 74-352. E-mail: kr-oreshek@yandex.ru Подписные индексы: 16354 и 16899.

Отпечатано в типографии ООО «Фирма «Курьер», 196105, Санкт-Петербург, ул. Благодатная, д. 63. Тираж 5000 экз. Заказ №1032. Подписана в печать по графику и фактически 30.08.2017 г. в 18:00. Распространяется бесплатно и по подписке.